

# LA ASTURICA-BURDICALAM NO PASABA POR PANCORBO

Jesús Ángel García Gamarra<sup>1</sup>

*In Memoriam* Gonzalo Arias quien nunca creyó que la *Asturica-Burdicalam* pasara por el Desfiladero de Pancorbo.

Decía Gonzalo Arias<sup>2</sup> que las dificultades que suscita este trazado están lejos de haberse resuelto satisfactoriamente; y en especial de Briviesca a la capital alavesa; y su disconformidad por pasar esta ruta por el desfiladero de Pancorbo, e insiste en el nº 74 de El Miliario Extravagante, de Septiembre de 2000, p.30, en tal propósito; también nos comenta las polémicas suscitadas entre diversos autores que dieron su versión de la *Asturica-Burdicalam* en este tramo.

Llevamos más de 200 años dándole vueltas a este enigma sin que se haya cuadrado la ruta en las distan-

cias que marca el Itinerario de Antonino de esta vía numerada como la 34, que yo llamaré A-34 (Antonina 34); basta leer el trabajo de Ángel Ramón de Miguel de Hermosa<sup>3</sup>, para conocer los investigadores que la han estudiado sin poder concretar el recorrido completo de este tramo, conforme a las distancias que marca el Itinerario de Antonino.

A los que habéis leído mi trabajo «Las rutas A-01 y A-32 en sus tramos: *Verovesca - Calagorra - Graccuris*. Su medición. Nueva hipótesis de la A-32» publicado en la revista *El Nuevo Miliario*, en su número 9<sup>4</sup>, conocéis mi manera de actuar; me gusta medir la ruta de forma objetiva, con la herramienta del SIGPAC que pone a vuestra disposición el Ministerio de Medio Ambiente, Medio Rural y Marino a todos los internautas que quieran utilizarlo<sup>5</sup>; me gusta incluir fotografías,

*Puente de Brinas-final-35x20.jpg- Puente de Briñas, sobre el río Ebro*



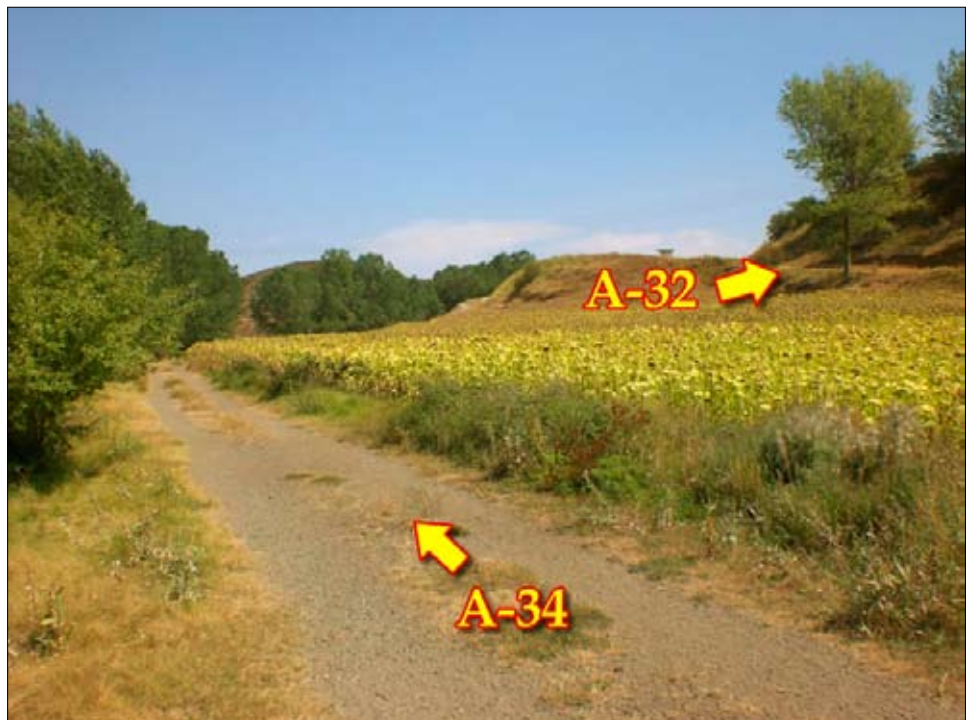
gráficos escaneados, bibliografías que nos remitan al tema; siempre intentado que la comprensión sea lo más sencilla posible y al alcance de todos. Y a los que no lo habéis leído, leedlo, comprenderéis que algunos principios e ideas que allí demostré para una vía cuyo recorrido es ampliamente conocido y se da por seguro; también aquí las aplicaré; y en especial los metros que tiene una milla que se aplicaban en esta parte del mundo que es el Valle del Ebro, que no era otra que la «milla griega» que mide 1.538 m y que cuadraba las distancias en el recorrido de *Calagorra-Verovesca* de la A-01 y *Graccuris-Virovenna* de la A-32, siendo la primera de ellas muy estudiada y como digo dado por seguro su recorrido.

Las imágenes de este estudio de la Asturica-Burdicalam (A-34) en su tramo Virovesca-Pompelone, a las que haré referencia entre paréntesis, las podéis encontrar: <http://www.enorioja.com/A-34>

En aquel trabajo dejé el comienzo del recorrido de la A-34 (*Asturica-Burdicalam*) en la salida de Briviesca, justamente a la izquierda de la A-32 (*Asturica-Terracone*) (imagen 001), toda una idea «extravagante» que tanto le gustaban a Gonzalo frente a las teorías oficiales, pero no opondré la seguridad de la ruta si la pasa-se por el desfiladero de Pancorbo, teniendo en cuenta las amenazas cántabras que en los primeros siglos de la conquista romana allí tuvieron, pero si expondré la seguridad del territorio y de todos es conocido que los romanos en los siglos I al IV dominaban los Montes Obarenes y la Sierra del Toloño, a través de los únicos pasos conocidos desde la antigüedad: El Desfiladero de Pancorbo, la Hoz de la Morcuera y el paso de las Conchas de Haro.

## CRÍTICA A LAS ACTUALES TEORIAS SOBRE LA A-34 EN SU TRAMO VIROVESCA-POMPELONE

La verdad es que no existe una teoría común a todo el trazado, sólo conocemos dos puntos seguros que son Briviesca y Pamplona; se han esbozado varias teorías casi siempre pasando la ruta por Pancorbo y dando como seguro que el *Oppidum* de Iruña es *Ve-leia*, pero ya avisó Francisco Coello que el yacimiento de Iruña no cuadra las distancias a Pamplona<sup>6</sup>, y aunque aplicó mal las distancias del Itinerario, ya que le dio 13 millas de *Beleia* a *Suessatio*, cuando en realidad son 7, son justamente de 6 a 7 millas el desfase de pasar esta ruta por Pancorbo, aunque en la versión oficial, al rodear el Castillo de Jundiz le quitan millas, acertó en las siguientes al colocar a *Tullonio* (Ascarza), *Alba* (Salvatierra), *Aracaeli* (Arbizu). Inteligentemente contó las distancias a la inversa, que es la prueba que demuestra que conforme al Itinerario de Antonino el tramo *Virovesca-Pompelone* es imposible que pase por Pancorbo ya que le sobran de 6 a 7 millas hasta Lacorzanilla; al añadirle Coello 6 millas más igualó el recorrido real en distancias, y ésa fue la manera que la fue ajustando en Ascarza, ya que una diferencia de una milla o menos, ante variaciones mínimas del recorrido a lo largo de todo el tramo se pueden corregir, además teniendo en cuenta que Coello también pensaba que la milla en este trazado media más de 1.500 m, como ya dijimos en el anterior estudio del nº 9 de esta publicación.



Donde se separan la ruta  
*Asturica-Terracone* y *Asturica-  
Burdicalam*.

Coello entró por Pancorbo luego a Puentelarra y allí colocó *Deobriga*, bajó hasta Berantevilla siguió hasta Estavillo y ésta fue su *Beleia*, siguió el camino tradicional de la ruta, evitando rodear el Castillo de Jundiz y fue a parar a Zuazo, donde estableció *Suessatio*, por Armentia, al norte de Aretxabaleta, *Arcaia* y en Ascarza situó *Tullonio* (ignoro cómo le salió Ascarza ya que por su trazado de Zuazo a Ascarza hay menos de 10 km, se justifica diciendo que le salen las distancias al Este de ésta, pero la mansio estaría ya pasada); en Salvatierra, *Alba*, en Arbizu, *Aracaelí*, estas últimas tres guardan correctamente las equidistancias del Itinerario tanto desde Briviesca, como de Pamplona, como en este estudio veremos (imagen 002).

Lorenzo Prestamero, llama la atención, estableció *Vindeleia* entre Moriana y Bozo (Burgos), aduciendo que un comentario del geógrafo Ptolomeo corrige al Itinerario de Antonino en 20 millas<sup>7</sup>, supuesto totalmente imposible, como nos cuenta Andoni Sáenz de Buruaga<sup>8</sup>; en su recorrido, pasó el Ebro por Puentelarra, pero estableció la mansio de *Deobriga* en Arce Miraperez, para luego situar la mansio de *Beleia* en el Yacimiento de Iruña, *Suessatio* en Armentia, *Tullonio* en Gaceta. Siete años más tarde la fijó en las cercanías de Alegria-Dulantzi<sup>9</sup> (p.309 «Alaveses Ilustres»), existe una diferencia de no menos de 3 km entre Gaceta y Alegria.; *Alba* en Albéniz y ahí paró, porque se le acabó la provincia de Álava antes de llegar a Ziordia. A Lorenzo Prestamero en este estudio le pondremos algunas cosas en el debe, pero sin duda hay que agradecerle la identificación de varios tramos de la Ruta, sobre todo el de Lacorzanilla a Estavillo, en Ascarza, en Gaceta, Salvatierra, San Román de San Millán etc.; más adelante hablaremos de todo ello.

Ahora analicemos, algunas de las mansiones que se tienen como oficiales de la Ruta:

### **Vindeleia**

En millas griegas 12 millas x 1.538 = 18.456 m.  
En millas romanas 12 millas x 1480 = 17.760 m.

De Briviesca a Cubo de Bureba: 15.468 m. (imágenes 003, 004 y 005):  
18.456 – 15.468 = 2.988 m. de menos.  
17.760 – 15.468 = 2.292 m. de menos.

De Briviesca a Santa María de Ribarredonda: 17.036 m. (imágenes 003, 004 y 006):  
18.456 – 17.036 = 1.420 m. de menos  
17.760 – 17.036 = 724 m. de menos

### **Deobriga**

26 (12+14) millas griegas x 1.538 = 39.988 m.  
26(12+14) millas romanas x 1480 = 38.480 m.

De Briviesca a Puentelarra: 38.543 m. (imágenes 003, 004, 006, 007, 008, 009, 010 y 011):  
39.988 – 38.543 = 1.508 m de menos  
38.480 – 38.543 = -63 de más (posible en romanas).

De Briviesca a Arce Miraperez: 41.116 m. (imágenes 003, 004, 006, 007, 008, 012, 013 y 014):  
39.988 – 41.116 = -1.128 m. de más (posible en griegas)  
38.480 – 41.116 = -2.636 m. de más

### **Beleia -Veleia**

41 (12+14+15) millas griegas x 1.538 = 63.058 m.  
41 (12+14+15) millas romanas x 1.480 = 60.680 m.

De Briviesca a Yacimiento Iruña: 41.116 m (hasta Arce) + De Arce a Y. Iruña: 22.955 m. (imágenes 015, 016, 017, 018, 019 y 020). 41.116 + 22.955 = 64.071 m.  
63.058 – 64.071 = 1.013 m. de más (posible en griegas)  
60.680 – 64.071 = 3.391 m. de más (imposible en romanas)

No mediremos más en romanas porque es imposible cuadrar las *mansiones* supuestas.

### **Suessatio**

48(12+14+15+7) millas griegas x 1538 = 73.824 m.

De Briviesca a Salvatierrabide (Vitoria-Gasteiz): 64.071 m. (hasta el yacimiento de Iruña) + Yacimiento de Iruña a Salvatierrabide: (imágenes 021 y 022). 64.071 + 8.604 = 72.675 m.  
73.824 – 72.675 = 1.149 m de menos.

De Briviesca a Arcaia: 64.071 m (hasta Y. de Iruña) + Y. de Iruña a Arcaia: (imágenes 021, 022 y 023). 64.071 + 12.496 = 76.567 m.  
73.824 – 76.567 = 2.743 m. de más.

Por lo que pienso que no existe ninguna alternativa buena a partir del Yacimiento de Iruña para situar *Suessatio*, porque según las medidas debería de estar entre Salvatierrabide y *Arcaia*; y 2.743 m. de diferencia hasta esta última parece excesivo; pero es que además como veremos le sobrarán unos 7.000 m. aproximadamente, dando lugar a pasar de largo Pamplona para cumplir con Itinerario de Antonino, ya que en el rodeo al Castillo de Jundiz ha reducido cerca de 3.000 m.

No buscaban el camino más corto de Virovesca a Pompelone si no una ruta que uniese las mansiones de la vía para comunicarse entre ellas, saliendo de Virovesca y llegando a Pompelone; las circunstancias de cada mansio y porque fueron elegidas, entraron más en los parámetros geoestratégicos, que el *propio* ahorro del recorrido.

Idoia Filloy Nieva y Eliseo Gil Zubillaga aparte de situar esta Ruta en la segunda mitad del siglo III (p.64), también fechan la que se registra en la Ruta del Anónimo de Ravena de *Oiasson* a *Virovesca*, la sitúan en el siglo VII<sup>10</sup>, discurriendo por territorio alavés pero en sentido contrario a la *Asturica-Burdicalam*, pero en este caso a partir de *Velegia* (*Beleia*); en mi opinión, *Sobobrica* y *Anticua*, ya no son las *mansiones* de la ruta A-34, la propia Geografía de Ptolomeo describe como dos puntos diferentes *Anticua* y *Vindeleia*, por lo que es lógico pensar que el paso del Ebro también ha cambiado, yo situaría *Sobobrica* cerca de Sobrón y la mejor candidata es Puentelarra, con historia de puente y protegido por colina que le da carácter de posición romana (imágenes 024, 025 y 026); sobre *Anticua*, creo que el Anónimo marca puntos geográficos como el paso del Ebro y el paso de los Obarenes, y en este caso sí que parece la mejor opción es Pancorbo, en una ruta como la del Anónimo, como reconocen estos autores más dirigida al viajero<sup>11</sup>, donde la economía de la ruta es lo que más importa. Pero también señalar las localidades, relacionadas con los puntos geográficos parece ser lo más evidente en la ruta del Ravenate, ya que *Sobobrica* esta en el Ebro y *Anticua*, si esta en Pancorbo, también está en el paso de los Obarenes, no parece lógico que no señalen en la Ruta Antonina estos dos puntos geograficos, ya que *Vindeleia* con 12 millas (18.456 m) desde Briviesca no alcanza los Obarenes, pues Briviesca dista más de 20 km de estos montes, pero sí parece que sitúa *Deobriga* en el Ebro. ¿O acaso estaría situando la mansio de *Deobriga* en un paso que salvase el Ebro y la cordillera de los Obarenes-Sierra del Toloño, a la vez o en la misma mansio? porque en ese caso sólo existe un punto geográfico capaz de tal prodigio, el paso de las Conchas de Haro, con yacimiento arqueológico como veremos, sería el mejor candidato para el transcurrir de la Ruta A-34. Éste es uno de los argumentos que me llevan a exponer mi teoría, también basada en cuadrar las distancias del Itinerario de Antonino y conforme a un modelo estratégico; el de que quien domina el camino, sus pasos y sus accidentes, domina el territorio.

A-34 DE HISPANIA IN AEQUITANIA  
Ab *Asturica Burdicalam*  
(Tramo *Virovesca-Pompelone*):

<i>Virovesca</i>				
<i>Vindeleia</i>	XII	millas griegas		(18.456 m.)
<i>Deobriga</i>	XIII	«	«	(21.532 m.)
<i>Beleia</i>	XV	«	«	(23.070 m.)
<i>Suessatio</i>	VII	«	«	(10.766 m.)
<i>Tullonio</i>	VII	«	«	(10.766 m.)
<i>Alba</i>	XII	«	«	( 18.456 m.)
<i>Aracaeli</i>	XXI	«	«	(32.298 m.)
<i>Alantone</i>	XVI	«	«	(24.608 m.)
<i>Pompelone</i>	VIII	«	«	(12.304 m.)

## Consideraciones

En la primera parte de la Ruta de *Virovesca* a *Beleia*, que es la parte que se añade a la tradicional hasta Lacorzanilla, donde ya hay autores como Prestamero que reconocen esa vía como la *Asturica Burdicalam*, demostraré con cartularios, noticias, mapas, etc; por el camino que describo desde Briviesca a Lacorzanilla, que existía en el Alto Medievo, así como las localidades que menciono, prácticamente los caminos del Alto Medievo son los mismos que dejaron los romanos, aunque en algunos lugares cambiaron las denominaciones, pero tenemos la suerte que en la ruta añadida, los nombres de sus localidades son términos típicamente romanos: Treppiana (Treviana), Juncaria (Junquera), Gorecha (Goreca) Angunciana (Angostina) Dondon, Brigas (Briñas), Cembrana (Zambrana), con la medida de las distancias y el perfil del camino expondrán lo cierto de la ruta.

En mi último estudio antes referido publicado en el número 9 de *El Nuevo Miliario*, dejamos la ruta A-34 en sus comienzos, justamente donde se separaba de la A-32 que iba a *Terracone*, por lo que es lógico pensar en un punto de separación de las dos rutas ya que hasta Briviesca o *Virovesca* vienen juntas, el punto de salida es el mismo para ambas, y aprovecho para corregir una errata de mi último trabajo, las coordenadas de salida de ambas son (42° 32'30.94" – 3° 18' 58.51"). (imagen 000).

Teniendo en cuenta que estamos en el siglo III y las *mansiones* de *Segesamunclio* y *Lydia* ya no lo son de la A-32, y de *Virovesca* a *Atiliana* hay 30 millas, hay que pensar que se ha desocupado una zona de *mansiones* para poner otra intermedia con las responsabilidades que tenían las anteriores, entre otras, proteger los pasos de Pancorbo y la Morcuera, por lo que no sólo la dirección del camino que sale del punto antes descrito de Briviesca me hace pensar que la mansio de *Vindeleia* está situada al este, sino la necesidad estrategia de cubrir el territorio, mi pregunta es ¿qué hace una mansio al Norte de Briviesca entre ésta y Pancorbo?, ¿cuánto territorio guarda?, ¿cómo defiende el paso de la Morcuera si está tan alejada?, ¿cómo auxilian las posiciones de Pancorbo y Arce Foncea (donde se situaría el *Arx* que defiende el paso de la Morcuera en la pequeña colina del Cenicero)?; pensado así parece lógico situar a *Vindeleia* al este de Briviesca, resguardando los pasos y ocupando el territorio entre Briviesca y *Atiliana* que ya no ocupan las *mansiones* de la antigua ruta de la A-01, en la nueva A-32.

## DE VIROVESCA A VINDELEIA

### Descripción del camino

Salimos de Briviesca a la izquierda de la A-32, camino del Caserón, para luego torcer a la izquierda en dirección a Quintanilla García, cogiendo la BU-720

(probablemente este que describimos es el antiguo camino a Quintanilla desde Briviesca), para abandonarla y coger el camino viejo que iba de Briviesca a Quintanilla en el punto de la Grija, cruzamos todo el pueblo de Quintanilla y salimos de él volviendo a la BU-720, la seguimos toda recta abandonándola cuando ésta gira 90° tomando la dirección del Río Bañuelos o también llamado de Quintanilla, nosotros seguimos la misma dirección de como veníamos y nos adentramos en el Camino de Quintanilla García a San Millán de Yécora (LR-405 sin asfaltar a partir de La Rioja) que viene recto ya desde la BU-720 desde la Torca del Requino y el antiguo Camino a Quintanilla, con un claro perfil recto, netamente romano. El camino tuerce a la derecha en Tragapalos, sigue recto durante dos km y medio y tuerce a la izquierda en Mojón Torcido, en dirección a San Millán de Yécora, a la altura de San Juan, antes de entrar en San Millán de Yécora a unos 200 metros de esta, se cumplen las distancias a Vindeleia que marca el Itinerario de Antonino 12 millas (18.456 m.) desde Briviesca. (imágenes: 027, 028, 029, 030, 031, 032, 033, 034, 035, 036, 37, 38, 39, 40, 41, 42 y 43).

*En la cuerda alta, camino de Quintanilla San Garcia a San Millán de Yecora.*



### Medición de la Ruta

Lugares geográficos tomadas las distancias	Millas	Metros	Coordenadas
Briviesca	0	0	42° 32' 30.94" – 3° 18' 58.51"
Los Llanos		5.139	42° 32' 48.46" - 3° 15' 16,65"
Quintanilla San García		5.141	42° 32' 56.43" - 3° 11' 33.56"
Mojón Torcido		6.274	42° 32' 19.91" - 3° 7' 23.71"
San Juan		1.903	42° 32' 48.82" - 3° 06' 07.69"
San Millán de Yécora	XII	18.456	a 200 m

## Noticias que mencionan los lugares por los que transcurre esta Ruta

---

### QUINTANILLA SAN GARCIA

- En el Cartulario de San Millán de la Cogolla nº 108 (L. Serrano. 1930) de 6 de Agosto de 1035, (pp.120-121).
- En el Cartulario de San Millán de la Cogolla nº 157 (L. Serrano. 1930) de 1 de Marzo de 1058 (pp.168).
- En el Cartulario de San Millán de la Cogolla nº 223 (L. Serrano. 1930) del año 1075, (pp.229).
- En el año 1100, donación Gustios Rodríguez al Obispo de Burgos y su catedral: «...in primis illam partem quam habemus in villa que vocitatur **Quintanella de Sancio Garcez totam ad integrum, sicut nos possidemus...**» (Úzquiza Ruiz, José Antonio; «Remembranzas de la villa burebana de Quintanilla San García» 2006).
- En el Cartulario de San Millán de la Cogolla nº 411 (M.L. Ledesma Rubio. 1989) del año 1169. (pp. 299).
- En el Cartulario de Santa María la Real de Nájera del año 1209 de Julián Cantera Orive, el documento XV dado en Villanueva de Arlanzón (Burgos) el 19 de Abril de 1179 Alfonso VIII dona al prior de Sta Maria la Real de Najera don Guidoni propiedades en Vallurcanes y para su descripción nos dice: «*villam meam que vocatur **Valorcanos**, que est in burova, inter **Trapianam** et **quintanellam de sancio garsie**, et inter sanctum **Emilianum de equola** de artable, totam ex integro*» dibujándonos el camino que acabamos de describir.

### SAN MILLAN DE YÉCORA

- Se citan los Monasterios de San Miguel de Yécora y San Millán de Yécora, el 26 de Noviembre de 1057 (Llorente J.A. "Noticias Históricas de las tres provincias Vascongadas").
- En el Cartulario de San Millán de la Cogolla nº 159 (L. Serrano. 1930) del año 1058.(pp. 170).
- En el Cartulario de San Millán de la Cogolla nº 354 (A. Ubieto Arteta. 1976) del año 1063-1065. (pp. 274).
- En el Cartulario de San Millán de la Cogolla nº 271 bis (L. Serrano. 1930) del año 1087.(pp. 274).
- En el Cartulario de San Millán de la Cogolla nº 362 (M.L. Ledesma Rubio. 1989) del año 1131. (pp. 247-248).

### Situación Geoestratégica

---

La situación de *Vindeleia* (San Millán de Yécora) cubre los dos pasos de los Obarenes: Pancorbo (posible *Anticua* a 7 millas exactas de *Vindeleia*) (imágenes 044, 045, 046) y de Arce Foncea (en la loma del

Cenicero al Sur de Foncea), donde estaba el *Arx* que cubría la Morcuera con un yacimiento arqueológico en el Cuquero<sup>12</sup>; apoyada por otros dos campamentos auxiliares en Valluercanes, a 3.515 m de San Millán, y donde antiguamente se apoyaba la mansio de *Segesamuclo* para cubrir el paso de Pancorbo; y *Treviana* (situada en el actual cementerio con iglesia románica), a igual distancia que Valluercanes 3.515 m. de San Millán (imágenes 047, 048, 049, 050, 051, 052), que en el pasado ayudaba a la mansio de *Lybia* para cubrir el paso de la Morcuera; en mi anterior trabajo de *El Nuevo Miliario* nº 9 ya había hablado de las equidistancias que guardaban los puntos cardinales de las *mansiones* de la A-01 *Virovesca*, *Segesamunclio* y *Libya* (imágenes 053, 054 y 055), por lo que podemos considerar las comunicaciones propuestas son caminos romanos.

Los de Valluercanes con Pancorbo, con San Millán de Yécora, y con Segesamunclio (el primero y el último los referencia I. Moreno<sup>13</sup>, *Treviana* con Arce Foncea, San Millán de Yécora y Lydia, y los de Valluercanes a Treviana.

El camino de Arce Foncea a Cerezo, que cruza de norte a sur San Millán de Yecora, y que abre las comunicaciones con el Ebro traspasando los Obarenes a través del paso de la Morcuera (en la obra *Catálogo de Puentes anteriores a 1800* Begoña Arrúe y José Gabriel Moya y Valgañón, este último en el apartado «Camino en La Rioja», p.30, definen al camino de Cerezo a Foncea como romano y citan a los Cartularios de San Millán I 303 y 354<sup>14</sup>, también hablan de él en la p.159 de la misma obra (imagen 056).

Sus comunicaciones quedarían al norte con Pancorbo y Foncea, al este con Treviana, sureste con Leiva y Herramelluri, al sur con Tormantos y Cerezo de Río Tirón, al sureste con Quintaloranco, oeste con Quintanilla San García y Noroeste con Valluercanes.

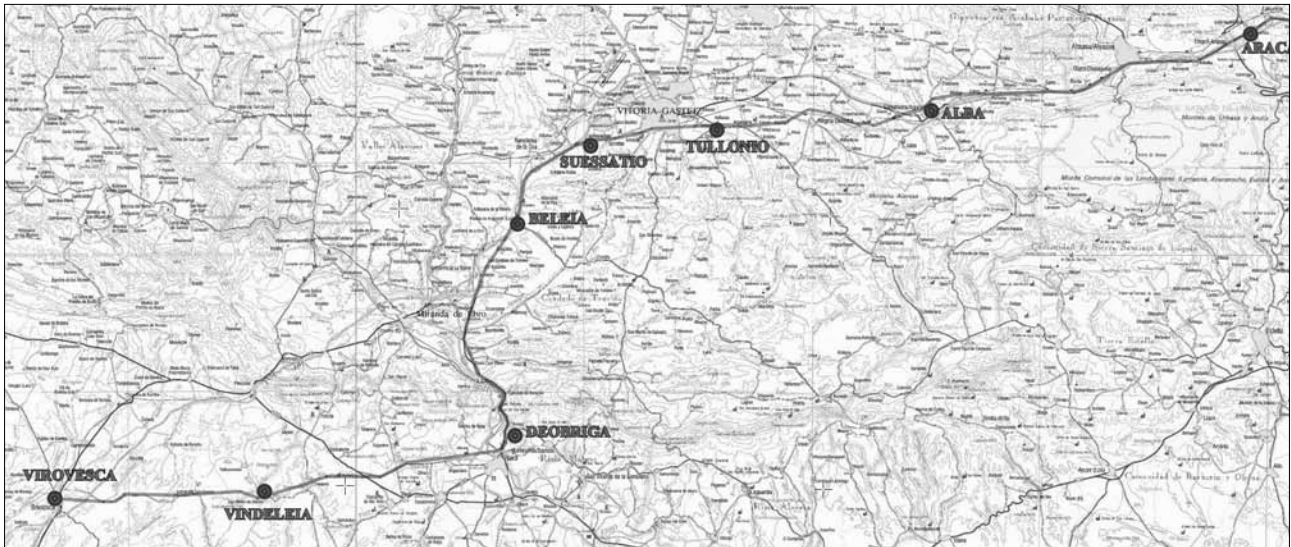
### Yacimientos arqueológicos u otros datos de interés

---

No existen datos de yacimientos dignos de mencionar, se ha pedido la carta arqueológica al Gobierno de la Rioja de San Millán de Yécora, contestando que dichos datos no estarán disponibles hasta Enero de 2011.

Pero sí existe una extraña historia de la «Pila Bautismal de San Millán de Yécora»:

En los años 60 se construyó una nueva iglesia porque la antigua tenía el tejado deteriorado, el caso es que contenía una pila románica (imágenes 057, 058, 059) esta pila se traslado a Calahorra y allí se construyó en 1968 la Iglesia de los Mártires con un baptisterio independiente al recinto de la Iglesia (como los antiguos cristianos, que no entraban a los niños a las iglesias hasta ser bautizados, al principio en fuentes romanas, luego en baptisterios independientes a la Iglesia), el caso es que este baptisterio albergaría esta pila; pero el Concilio Vaticano II prohibió los baptisterios independientes a las iglesias, la pila tuvo que ser ingresada



en la Iglesia, y el baptisterio quedó como la oficina de la parroquia.

Catalogada por el Inventario Riojano como Gótica del siglo XIII, Minerva Sanz Rodríguez en su obra *Pilas bautismales del arte románico en la Rioja*, califica a ésta y a todas las pilas octogonales, que evocan a las piscinas octogonales de los antiguos baptisterios de planta central situados fuera del templo en la época paleocristiana y visigótica (pp. 290), ella misma subraya que la pieza es única en su género en La Rioja<sup>15</sup>, y yo me pregunto cómo la pudieron catalogar como medieval si no hay precedentes, he visto la pila es blanca y está muy deteriorada, no presenta signos cristianos.

José Luis Ramírez Sábada<sup>16</sup> nos describe la raíz celta «Vind» con el significado de «Blanco», color de las rocas que se dan en esta zona (Quintanilla San García, Vallurcanes, San Millán de Yécora, Treviana) y así lo podemos ver en algunos de sus caminos que se acercan a Vindeleia (imagen 060).

## **DE VINDELEIA A DEOBRIGA**

### **Descripción del camino**

Salimos de San Millán de Yécora cogiendo el camino que va a Foncea y encontramos otro a la derecha hoy inutilizado, «Camino de la Pila», el termino por donde va se denomina «Rostricaballo» parece que se utilizaba con el transporte de caballos, este y el que hoy es utilizado como camino rural, enlazaban con el camino de San Jorge que va a Treviana, como se puede ver en el mapa 1:50.000 de la Edición de 1937 de Casarreina, que lo denomina «Camino de San Millán de Yécora a Treviana» por lo que es el antiguo camino entre estos dos pueblos, atraviesa Treviana para coger la LR- 303, hoy algo modificada con respecto a la carretera que aparece en el Mapa de la provincia de Logroño de 1851; este camino pasa cerca del termino de San Andrés y más adelante de la Ermita de Junquera, antigua localidad de Juncaria, hoy despoblada, existe otro camino paralelo a este Carrajunquera, las distancias en recorrido serian similares, unos metros más adelante de la colina de Ribacova, el cruce de la



*Camino de la Pila entre San Millán de Yecora y Treviana.*





N-232. Un Cartulario de San Millán de 1134 nos dice «*Pontem de Sancti Iacobi et inde usque ad sumum daganar, et exinde ad Rivacova et a Rivacova ad pennas de Haro et inde ad Calzatham de Valle de Olleros, et de inde ad portellum de Hochola, et de inde ad sumum Santci Christofori, insuper etiam usque ad paludem de lunqueruela*» (imágenes 061, 062, 063, 064, 065, 066, 067, 068, 069, 070, 071, 072, 073, 074, 075 y 076).

Al cruzar la carretera llegamos a la altura del Río Aguanal donde se coge el camino paralelo al río, con elevación hoy impracticable, hasta llegar a la carretera de Haro con dirección Anguciana a los pies la colina San Quilez; en su km 7, paralelo a esta carretera, ya que la anterior iba más cercana al río, sigue por las Vistas y Oreca, existe un cartulario de San Millán de la Cogolla del año 1088 que nos habla de un camino en paralelo al río, al oriente la iglesia de Oreca, por donde transcurre la vía, «*et tres terras inter Goreca et Hozturi, duas desorsum via que usque rivo et de oriente ecclesia latus terra, terciade surmun via*» esta ermita es nuestra referencia por donde transcurre la vía, hoy en día está a la izquierda, antiguamente estaba a la derecha, este camino cruza una actual urbanización de Anguciana (Angostina) por la calle «Vía romana» y coge dirección al camino que viene de Cihuri por el camino de Lampara, y paralelo al Río Tiron llega hasta el camino de Atamauri, siguiendo la línea actual de división entre los Ayuntamientos de Anguciana y Haro. (imágenes 077, 078, 079, 081, 082, 083, 084 y 085).

Por el camino de Atamauri (con yacimiento medieval) va la vía por San Pelayo, orillada al canal de Arrauri, que los moriscos construyeron en la antigüedad<sup>17</sup>; cruza la AP-68 por un puente y siguiendo este canal lo abandona al llegar a la LR-401, recorre unos 300 m de esta carretera y sale a la LR-306 para dirigirse por un camino que va dar a la actual presa hidroeléctrica, una vez atravesada dicha presa, va peraltado sobre 3 m con una anchura de 4 m y lleva al barrio Centenario de las Bodega de Haro, en la Estación del Ferrocarril de Haro se cumplen las distancias a *Deobriga* según el Itinerario de Antonino, 14 millas (21.532 m) desde *Vindeleia* (imágenes 086, 087, 088, 089, 090, 091, 092, 093, 094, 095, 096, 097 y 098).

Entrada de la Vía Aquitania al Barrio de las Bodegas de Haro.



### Medición de la Ruta

San Andrés		5.519	42° 33' 48.20" - 3° 02' 22.87"
Cruce con la LR-301		6.740	42° 34' 11.07" - 2° 57' 29.71"
Atamauri		6.182	42° 34' 58.40" - 2° 53' 08.54"
Estación de Ferrocarril de Haro		3.091	42° 35' 02.38" - 2° 50' 58.14"
Dondon-Todon Briñas	XIII	21.532	a 850 m. del Puente de Briñas

## Noticias que mencionan los lugares que transcurre esta Ruta

---

### TREVIANA.-

- En el Cartulario de San Millán nº 261 (A. Ubieto Arteta. 1976) año 1049 (pp.256).
- En el Cartulario de San Millán nº 304 (A. Ubieto Arteta. 1976) año 1058 (pp.295).
- En el Cartulario de San Millán nº 462 (M.L. Ledesma Rubio. 1989) del año 1190 (pp. 257-258).

### SAN ANDRÉS DE TREVIANA

- En el Cartulario de San Millán nº 16 (A. Ubieto Arteta. 1976) 29 de mayo del año 874 (pp.29).
- En el Cartulario de San Millán nº 76 (M.L. Ledesma Rubio. 1989) 11 de noviembre del año 1084 (pp.62-63).

### JUNQUERA O JUNCARIA

- En el Cartulario de San Millán nº 8 (L. Serrano. 1930) 15 de mayo del año 863 (pp.10).
- En el Cartulario de San Millán nº 82 (A. Ubieto Arteta. 1976) año 959 (pp.97).
- En el Cartulario de San Millán nº 59 (M.L. Ledesma Rubio. 1989) 23 de enero del año 1083 (pp.51-52).
- En el Cartulario de San Millán nº 76 (M.L. Ledesma Rubio. 1989) 11 de noviembre del año 1084 (pp.62-63).
- En el Cartulario de San Millán nº 163 (M.L. Ledesma Rubio. 1989) año 1087 (pp.114-115).
- En el Cartulario de San Millán nº 389 (M.L. Ledesma Rubio. 1989) año 1150 (pp.273-274).

### ORECA

- En el Cartulario de San Millán nº 421 (A. Ubieto Arteta. 1976) 6 de enero del año 1075 (pp.395-396).
- En el Cartulario de San Millán nº 171 (M.L. Ledesma Rubio. 1989) año 1088 (pp.121-122).

### ATAMAURI

- En el Cartulario de San Millán nº 421 (A. Ubieto Arteta. 1976) 6 de enero del año 1075 (pp.395-396).

### DONDON

- En el Cartulario de Leire nº 41 (Ángel J Martín Duque 1983) año de 1047 (pp.73-74).
- En el Cartulario de Leire nº 118 (Ángel J Martín Duque 1983) año de 1085 (pp.174-175).

### BRIÑAS

- En el Cartulario de Leire nº 41 (Ángel J Martín Duque 1983) año de 1047 (pp.73-74).
- En el Cartulario de Leire nº 95 (Ángel J Martín Duque 1983) año de 1072 (pp.144-145).
- En el Cartulario de San Millán nº 224 (L. Serrano. 1930) año 1075 (pp.230-231).
- En el Cartulario de San Millán nº 425 (A. Ubieto Arteta. 1976) año 1075 (pp.400-401).
- En el Cartulario de Leire nº 118 (Ángel J Martín Duque 1983) año de 1085 (pp.174-175).

### TONDON

- En el Cartulario de Leire nº 95 (Ángel J Martín Duque 1983) año de 1072 (pp.144-145).

### TORRONTEJO

- En el Cartulario de San Millán nº 224 (L. Serrano. 1930) año 1075 (pp.230-231).
- En el Cartulario de San Millán nº 425 (A. Ubieto Arteta. 1976) año 1075 (pp.400-401).
- En el Cartulario de Leire nº 161 (Ángel J. Martín Duque 1983) año de 1087 (pp.112-113).

### BURADÓN

- En el Cartulario de San Millán nº 144 (A. Ubieto Arteta. 1976) año 1012 (pp.147).
- En el Cartulario de San Millán nº 237 (A. Ubieto Arteta. 1976) año 1045 (pp.231).
- En el Cartulario de San Millán nº 146 (L. Serrano. 1930) año 1050 (pp.156-157).
- En el Cartulario de San Millán nº 66 (M.L. Ledesma Rubio. 1989) año 1083 (pp.56).
- En el Cartulario de San Millán nº 175 (M.L. Ledesma Rubio. 1989) año 1088 (pp.124).

### Situación Geo estratégica

---

La situación de *Deobriga* es fundamental en la dominación del territorio, como de las comunicaciones que vienen del Ebro por un lado, la actual Rioja Alavesa por el este, por otro las que vienen por el Sur desde *Atiliana* y *Tritium Magallum* (con una industria alfarera que aparece en muchos de los yacimientos arqueológicos de la llanada alavesa<sup>18</sup>, al oeste la *Asturica-Burdicalam* desde Briviesca y al Norte la continuación de esta hasta Pamplona. Existen además dos vados, uno el de Torrontejo (situado entre la actual presa hidroeléctrica de Labastida y Tondonia), y el otro, el del Fraile (que se encuentra debajo del cruce de la N-124 y la N-232a que viene de la Rioja Alavesa y comunica con Bilibio), los dos principalmente serían utilizados por jinetes (imagen 99). Existen dos alineaciones de Briñas, una al norte, con Zambrana de 7.591 m y al

Sur, con Briones a igual distancia; y otra al Este Peñacerrada de 10.771 m con Sajazarra al Oeste de igual distancia. (imágenes 100, 101, 102, 103, 104, 105, 106, 107 y 108).

La *mansio* de *Deobriga* tiene como fines salvaguardar el paso del Ebro con un puente, el actual es medieval<sup>19</sup>, y a Domingo Hergueta le hace suponer que estaría construido en último tercio del siglo XIII y Govantes lo data en el siglo XII<sup>20</sup>; de ser ciertas estas aseveraciones, deberíamos interpretar que existía otro puente allí en el siglo XI, ya que un Cartulario de San Millán de la Cogolla concretamente el nº 224 de L. Serrano, 1930 y el nº 425 de A. Ubieto Arteta, 1976, del año de 1075, nos habla de una colina entre Briñas y el camino que busca Haro, esa colina no es otra que la que guarece al actual Puente de Briñas, y que nos dice que directamente va a Haro, «*Et in propinquo flumine Ibero defensam piscandi, ib ab illa Pinna que est inter illam villam usque ad directum de Faro*»; luego es evidente que allí en ese tiempo existe un paso a Haro y otro puente construido. Su esquema de colina puente, nos hace pensar en un origen romano del puente (imágenes 110 y 111), aunque el actual sea medieval, tenemos muchos ejemplos, tal vez el más significativo es el del Puente de Alcántara en Cáceres (imágenes 112 y 113).

Además del paso del Ebro, esta mansio se encuentra a 2 km del paso de las Conchas que permite atravesar toda la cordillera, y es la encargada de vigilarlo y mantenerlo, no se comprende que un paso natural como el de las Conchas de Haro, pueda ser anegado y no exista una organización próxima para rehabilitarlo. Íñigo J. Equibela en su trabajo «El cinturón de piedra de los Obarenes» publicado en la revista *Piedra de Rayo*, julio-2004; nos habla de cuatro fortificaciones que rodeaban a Briñas, según Govantes y describe la defensa que se daba en lo alto de por donde hoy pasa el túnel de la N-124, arriba hay un aljibe de 2,5 x 2 m, poseedor de cal y canto, realizado en excavación artificial, y otros elementos constructivos que corroboran su función militar<sup>21</sup>. Es un lugar donde se divisaba, se contenía y se daba señales sobre los peligros que amenazaban la mansio, en colaboración con los Riscos de Bilibio que están al otro lado del Ebro, donde se encontraba el Castillo de Bilibio<sup>22</sup>. En mi opinión las cuatro fortificaciones que defendían la *mansio* de *Deobriga* son estas dos ya citadas: Buradón, Castillo de Bilibio, el Castillo de Labastida y el Ato de Santo Domingo en la Vega con la Atalaya de Haro. Buradón y el Castillo de Bilibio defienden el Norte y Noroeste de la Mansio ya que todo indica que por el lado de Bilibio existía también una zona acceso, el Castillo de Labastida defendía la vía de penetración de la actual Rioja Alavesa el Alto Santo Domingo de Haro la Asturica Burdicalam que venía de Briviesca y la vía que venía por el Sur desde *Atiliana* y *Tritio Magallum* (Nájera). (imagen 114).

Existe una alineación de igual distancia de 3.524 m desde el punto geográfico citado antes de Briñas (don-

de estaría el Foro de la mansio) con el Alto de Santo Domingo en Haro (antiguo poblado de la Vega) y el Castillo de Labastida, porque me da que pensar que los campamentos auxiliares que escoltan a la mansio se hallan en estos dos lugares. Además de ser lugares de vigía tanto del camino que viene por Atamuri (Asturica-Burdicalam) como el que viene de la Rioja Alavesa a la entrada de Labastida a la vista de su Castillo (imágenes 115, 116 y 117). Discrepando del investigador Salvador Velilla Córdoba<sup>23</sup>, al localizar «El Castrillo» en el término «Castrijo de Labastida», del que nos habla el Cartulario de San Millán nº 224 (L. Serrano 1930) año 1075 (pp.230-231). (imagen 118), pensamos que se refiere a un Castillo del Monte Toloño (Tines) ya que dice «arriba en Monte de Tines y de arriba de una casa que busca el Castrillo», o sea su camino, por lo que entendemos que es el Castillo de Labastida, ya que desde Torrentejo sería al lado si sería el término de Labastida «Castrijo» que esta mucho más cerca; y ésta nos parece la primera referencia a ese Castillo que tenemos. En cuanto a la Vega, es mencionada en el Cartulario de San Millán nº 328 (A. Ubieto Arteta. 1976) año 1063 (pp.315) y en el Cartulario de San Millán nº 297 (M.L. Ledesma Rubio. 1989) año 1104 (pp.198).

#### **Yacimientos arqueológicos u otros datos de interés**

##### **Treviana:**

No existen datos de yacimientos dignos de mencionar, se ha pedido la carta arqueológica al Gobierno de la Rioja de Treviana, contestando que dichos datos no estarán disponibles hasta Enero de 2011.

##### **San Juan de Espino (Cihuri cerca de Orea):**

Necrópolis Alto Medieval (nº 5 Revista Estratos pp. 59-60-61)

##### **Atamauri:**

Yacimiento eneolítico y Medieval (nº 8 Revista Estrato pp.89).

##### **Cores:**

Fragments de cerámica de época Eneolítico<sup>24</sup>.

##### **La Vega - Alto de Santo Domingo (Haro)**

Yacimiento Eneolítico y Medieval (nº 5 Revista Estratos pp. 71 a 74) y (en la pp.202 del mismo trabajo de C. Fdez. Ibáñez) Necrópolis Medieval (nº 8 Revista Estrato pp.91-92). II Edad del Hierro, también en el Cerro del Castillo de Haro<sup>25</sup>. En el Mapa Haro y sus contornos de 1797, en la edición de 200 x 120 cm se especifican una serie de cuevas en el Alto de Santo Domingo donde se pudieran guardar provisiones, por lo que el monte estaba minado de cuevas.

##### **Cerro del Castillo de Haro**

II Edad del Hierro (en la pp.201 del mismo trabajo de C. Fdez. Ibáñez)

### **Puente de Briñas**

Necrópolis Alto Medieval s. X<sup>26</sup> (imágenes 119, 120, y 121).

### **Dondon-Tondon**

Necrópolis de San Román enfrente del vado de Torron-tejo (Labastida) en el Ebro. (imágenes 122, 123 y 124) Excavación de López de Heredia 1910.

### **Briñas**

Advocación de su Iglesia a los santos romanos del siglo III San Cornelio y San Cipriano, al igual que Pangua (Condado de Treviño) al lado de San Esteban de Treviño, denota el recuerdo romano en estos territorios<sup>27</sup>.

### **Vado del Fraile (Briñas)**

Necrópolis Altomedieval en la Bodega la Encina (imágenes 125, 126 y 127) vado del Ebro de Briñas a Paceta en Bilibio (Haro).

### **Buradón**

(paso de las Conchas de Haro):

Yacimiento del Hierro, Tardorromano, Alto Medieval; compuesto por Necrópolis tardorromana, alto medieval, Ermita tardorromana, paleocristiana, única en Álava (imágenes 128, 129)<sup>28</sup>.

### **Deo-Briga**

Según J.B. Carrasco<sup>29</sup>, el término «briga» quiere decir población, pueblo, tierra, país, ciudad. Sin embargo, Bernat Mira Tormo<sup>30</sup> nos dice que «briga» significaría puente. Juan Carlos Olivares<sup>31</sup> se refiere al sufijo «briga» como topónimos de enclaves urbanos predominantemente indígenas y fortificados. Ángel Casimiro Govantes<sup>32</sup> explica que de *Deobriga* se formó Dondon-Tondon Deo-Theos y Briñas de la palabra Briga, ya que para él Briñas y el meandro del Ebro formaban la *mansio* de *Deobriga*.

Es innegable que coinciden las distancias, el topónimo más parecido en la zona del Ebro se da en estos lugares, y además tiene historia de puente y de paso en llano de la cordillera que forman la Sierra del Toloño y los Obarenes.

## **DE DEOBRIGA A BELEIA**

### **Descripción del camino**

Cruzamos el Puente Briñas y salimos a la carretera que hoy se denomina N-124 dirección Vitoria, que ha sido modificada a la derecha, para mejorar su trazado, antiguamente el camino iba por el rollo que separa Alava de la Rioja y nos dirigimos a las Conchas de Haro, donde se encuentra el yacimiento de Buradón, no sólo ese yacimiento, si no también un documento mapa-esquema de 1493<sup>33</sup> (imagen 130), así como los cartularios consignados referentes a Buradón de los

años 1012, 1045, 1050 que describen terminos y caminos de Lantarón a Buradón desmontan las teorías de Lorenzo Prestamero, que dice que el camino que viene de La Rioja hacia Bilbao es nuevo<sup>34</sup>; por lo que el Paso de las Conchas de Haro es un camino antiguo, perfectamente documentado en el Medievo y con testimonio romano en su yacimiento, que salvaba la Cordillera de la Sierra del Toloño por camino llano (imágenes 131, 132, 133, 134, 135, 136, 137, 138, 139, 140, 141).

Tras cruzar la Concha, el camino transcurre paralelo al río Ebro, deja el cruce a Salinillas de Buradón, a la derecha para coger la siguiente Concha que salva como muestra el mapa-esquema de 1493 cerca de la Cabrera, enfrente de un vado que sirve hoy de base al puente de la Autopista AP-68 y por donde se adentraba al camino de Herrera; el camino de la *Asturica-Burdicalam* en este punto se encontraba a la izquierda de la actual Autopista, para luego trazar una recta que pasaba por Zambrana y giraba ligeramente a la derecha en el yacimiento de Betrusa (cerca del peaje AP-68), al otro lado del río Zadorra se encuentra Arce Mirapérez, desde Betrusa seguía hasta Lacorzanilla; y es en este punto donde nuestra ruta coincidirá con la de Lorenzo Prestamero<sup>35</sup>, que nos dice que «cerca de la casa nueva que acaba de edificarse el Eclesiástico de Berantevilla en donde hay un trozo de calzada bien conservado», vuelve a torcer ligeramente a la derecha (imágenes 142, 143, 144, 145, 146, 147).

A partir de aquí es donde describe una de las rectas más imponentes del trazado que llega hasta las puertas de Estavillo, que se puede observar desde su Iglesia Torre, desde la N-124, pasando por el peaje AP-1 por el Camino de Santiago hasta Estavillo, este es el trazado de la ruta Aquitana por «Las Roturas», a la vista de la torre del Alto de Armiñón y la Iglesia Torre de Estavillo, en esta localidad toma dos caminos, uno muy probable para jinetes por su pronunciada cuesta, este camino es denominado como romano por M.J. Portilla<sup>36</sup> y otro a la derecha de más suave trazado, pero de mayor recorrido para carros, ambos se juntan en San Miguel, siguiendo el «Camino de Santiago», 600 m más adelante la *Asturica Burdicalam* se separa por San Juan del «Camino de Santiago» que va por San Andrés a Burgueta, el nuestro nunca entrará en Burgueta a la que dejará a la derecha a unos 400 m (imagen 148). Este camino de San Juan bajaba hasta la Venta de Burgueta, cruzaba la actual línea del tren y en el termino «La Calzada» continuaba por el actual «Camino de Santiago» en dirección a la Puebla de Arganzón, muy probablemente cogiendo el camino a la derecha que señalan los mapas de 50.000 de la Puebla de Arganzón ediciones 1936 y 1954, por las afueras de la Puebla, cerca del Km 472 de la línea férrea Madrid-Irún y paralelo al termino «Recodo» se cumplen las distancias del Itinerario de Antonino en la *mansio* de *Beleia*. (imágenes 149, 150, 151, 152, 153, 154, 155, 156, 157, 158, 159, 160).



La Asturica-Burdicalam en las cercanías de Burgueta por el Caminos de los Romanos.

### Medición de la Ruta

Las Conchas de Haro		4.380	42° 37' 00.53" - 2° 50' 51.14"
Cabrera		3.319	42° 38' 21.39" - 2° 51' 30.41"
Lacorzanilla		5.173	42° 40' 43.53" - 2° 53' 03.72"
Las Roturas		3.031	42° 42' 17.63" - 2° 52' 21.98"
San Juan		4.372	42° 44' 20. 43" - 2° 51' 01.33"
El Recodo		2.795	42° 45' 33.50" - 2° 49' 57.68"
La Puebla de Arganzón	XV	23.070	a 400 m

### Noticias que mencionan los lugares que transcurre esta Ruta

#### ZAMBRANA

- En el Cartulario de San Millán nº 161 (L. Serrano. 1930) año 1058 (pp.173).
- En el Cartulario de San Millán nº 46 (M.L. Ledesma Rubio. 1989) año 1081 (pp.42).
- En el Cartulario de San Millán nº 222 (M.L. Ledesma Rubio. 1989) año 1093 (pp.141).

#### ESTAVILLO

- En el Cartulario de San Millán nº 10 (A. Ubieto Ar-teta. 1976) año 871 (pp.20).
- En el Cartulario de San Millán nº 146 (M.L. Ledesma Rubio. 1989) año 1086 (pp.103).

#### PUEBLA DE ARGANZON

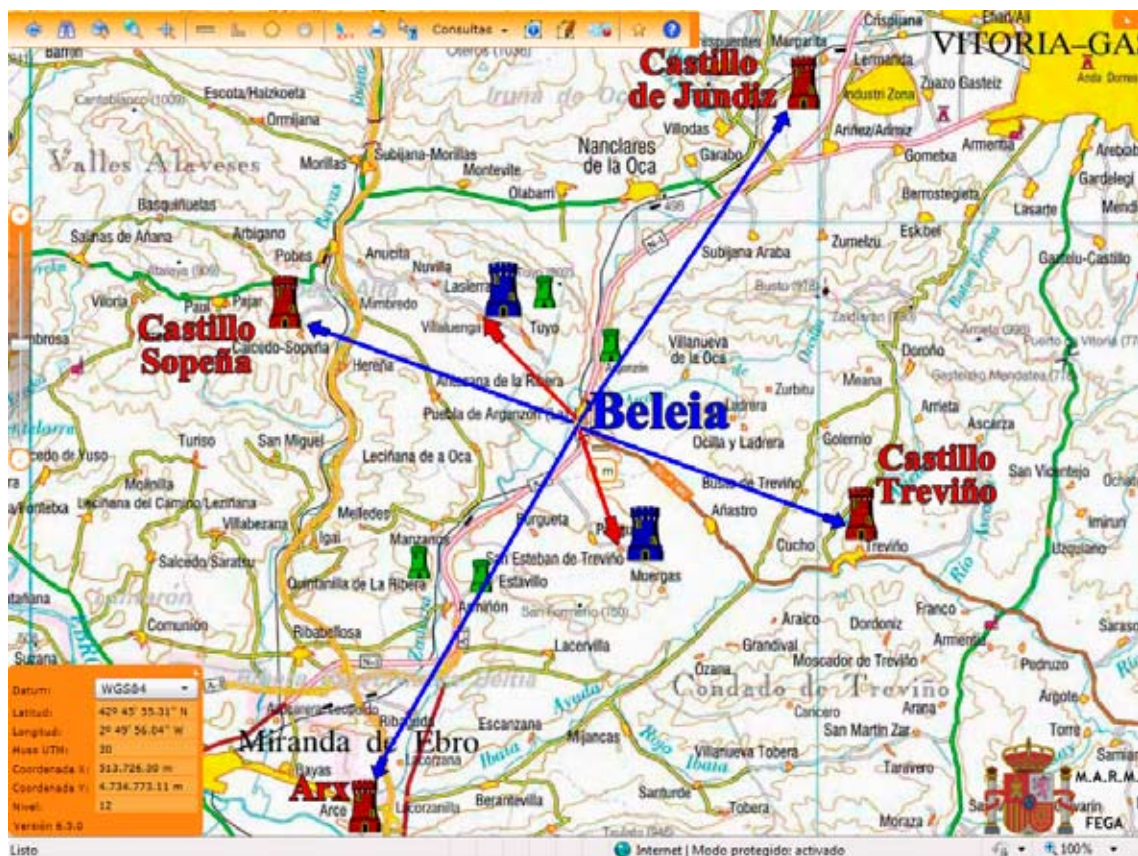
- Fuero de Arganzón año de 1191.

### Situación Geoestratégica

Veamos el esquema del Campamento romano de *Beleia-Veleia* en la Puebla de Arganzón, recordemos que este nombre de Arganzón fue importado por po-

bladores leoneses que procedían de Arganza (León) en el cartulario nº 10 mencionado en Estavillo del año 871, se cita a Arroncio y su hijo, cuyos abuelos procedían de León. La Puebla de Arganzón tiene un esquema de campamento romano (imagen 161) a su entrada el Alto de Armiñon con Torre (imagen 162) a su izquierda y a su derecha la Torre Iglesia de Estavillo (evidentemente la Iglesia Gótica no estaba construida pero sí su posición) que era el otro punto de vigía y señales a la entrada del territorio del campamento. A su salida a la izquierda Torre de Tuyo y Arganzón que dominaban el paso del desfiladero de la Concha<sup>37</sup> (imágenes 163, 164).

El campamento de *Beleia-Veleia*, como casi todos los campamentos romanos, se encontraba en un paso natural del río o vado que defendía (imagen 165), este vado del Zadorra formaba parte del decumanus Oeste, siendo el Este el camino a Treviño, el cardo Norte-Sur la actual calle de Santiago; en su intersección proponemos el km 0 de toma de medidas (imágenes 166, 167); medimos al Oeste justamente al Castillo Sopena, «Yacimiento de Carasta» con niveles desde el bronce, II Edad del hierro a época Alto Imperial («Reconstrucción del pasado alavés a través de la Arqueología» *Revista Inter. de Estudios Vascos* pp.413-426 año 43. Tomo XL nº 2. Edt. 1995), nos da una medida de 7.610 m (imágenes 168, 169) igual medida que nos da si medimos desde ese mismo punto de la Puebla de Arganzón



Esquema del Campamento de Beleia-Veleia nombrado en «La Notitia Dignitatum».

al Castillo de Treviño, 7.610 m (imágenes 170, 171), este Castillo tuvo una ocupación Alto Medieval, con cerámica islámica<sup>38</sup>.

La defensa Norte, aparte de las Torres de Tuyo y Arganzón (Moruno), creemos que la referencia es el Castillo de Jundiz, que tiene su relación con la *mansio* de *Suessatio*, en este Castillo hubo dos batallas una del «Combate del Inglesmendi», 1367, entre ingleses partidarios de Don Pedro y franceses partidarios de Don Enrique, y la Batalla de Vitoria en 1813, no he encontrado ningún trabajo arqueológico en este lugar, y me sorprende por la cercanía del yacimiento de Iruña, porque desde las alturas puede vigilar cualquier acceso del río (puentes o vados)<sup>39</sup>. La defensa Sur, aparte de las Torres del Alto de Armiñón y Estavillo, estaría en mano del ARX de Arce Miraperez, a la vez guardando el vado de Revenga en el Ebro, este yacimiento tiene épocas del Hierro, romana y Altomedieval.

También podemos considerar como posiciones romanas los campamentos auxiliares que escoltaban la *mansio* de *Beleia*, y la similitud en su formación, el uno situado en Esteban de Treviño, medimos las distancias de la Puebla de Arganzón, 3.525 m (imágenes 172, 173), San Esteban de Treviño se encontró una lápida romana<sup>40</sup> (imagen 174) y coinciden con las distancias de la Puebla a Villaluenga 3.525 m (imágenes 175, 176), tanto Tuyo respecto a Villaluenga, posible (Tu-

llica), como Pangua respecto a Esteban de Treviño se encuentra a semejantes distancia de apenas 1.000 m.

#### Yacimientos arqueológicos u otros datos de interés

##### **Miliario Publicitario de Postumo en Ircio (Burgos) enfrente de Zambrana (Alava)**

Aparte del ya mencionado yacimiento de Buradón a su paso por las Conchas de Haro, tenemos enfrente de Zambrana en la población de Ircio, al otro lado del Ebro un miliario que tiene que ver con esta Ruta de la *Asturica-Burdicalam*, que Prestamero encontró en la casa de José de Urbina en 1781 y que dice Prestamero que saco de un vado del Ebro cerca de Arce, se trataría de un miliario publicitario del emperador *Cassio Postumo* (259-268) sobre el año 262<sup>41</sup>. Lo extraño es que los de Ircio siempre cruzaron el Ebro por dos vados que hay enfrente de Zambrana (imágenes 177, 178), donde sale un camino que va a esta localidad, en el denominado termino de «la Barca» la misma barca con remeros que viene dibujada en mapa-esquema de 1493 enfrente de Zambrana (imagen 130) por lo que tenemos serias dudas que se sacase del vado de Revenga, ya que los miliarios publicitarios romanos son el precedente de los «cruceros cristianos» que se colocaban en la intersección de caminos, justamente

es Zambrana quien tiene esa intersección de caminos (el que viene de Vitoria a Logroño N-124, el que viene de Portilla A-4126, el que viene de Santa Cruz de Fierro, justamente en la actualidad en la salida del camino de Zambrana a la orilla del Ebro en el termino de «la Barca» en el camino donde se halla el actual cruce del siglo XIX (imagen 179) con historia de cruces en esta villa desde el siglo XVI<sup>42</sup> (obra de M.J. Portilla sobre el camino de Santiago por Alava pp.306-307).

En Zambrana se citan varios yacimientos romanos: La Torre, San Martín, La Rosquilla; en Vetrusa al lado de la Lacorzanilla (Berantevilla), la Puebla de Arganzón<sup>43</sup>.

### **Puebla de Arganzón**

En la *Notitia Dignitatum*, que es una serie de documentos que contienen la organización administrativa del Bajo Imperio Romano, sobre los años 395 d.C. y 427 d.C., que pudiera haber tenido sucesivas actualizaciones<sup>44</sup>, se menciona al Tribuno del Primer Batallón de *Infanteria Gallicae Veleia*, por lo que a todas luces parece demostrar que *Beleia-Veleia* era un campamento romano.

En el «Fuero de Arganzón» de 1191 se cita la Iglesia juradera de «San Juan Bautista» ya construida en las afueras de la muralla y que demostraría la ocupación fuera de la muralla medieval y que al referirse a Arganzón el fuero, es Arganzón el nombre de la población que describe, que ya viene referenciado en el Cartulario de San Millán nº 10 (A. Ubieto Arteta. 1976) año 871 (pp.20), sobre una donación de Arroncio descendiente de leones»...*quia istas erencias de nostros avus habemus de Legione venerunt ibi*» (justamente Arganza es una localidad leonesa, donde parece que se tomo el nombre de Arganzón). Dicha Iglesia estaría ubicada en el actual Hospital de San Juan de la Puebla construido en el siglo XVI (pp.260-261 «Camino de Santiago por Alava» M.J. Portilla) (imágenes 180, 181, 182, 183, 184).

En una heredad en la colina de San Esteban, a unos mil metros al Sur de la Puebla de Arganzón en la margen derecha del Zadorra, se descubrió una Lápida Funeraria, un sillar de caliza de 0,55 por 0,17, en el cual ocupa la inscripción un espacio ligeramente rehundido de 0,27 por 0,14. La parte derecha del sillar, cortada a lo largo, y ligeros restos de cemento tenazmente adherido, permiten suponer que la piedra fue aprovechada en alguna construcción posterior a su primer destino. (Boletín de la Real Academia de Historia, Julio de 1914, pp.176-179) (imagen 185).

## **DE BELEIA A SUESSATIO**

### **Descripción del camino**

El camino sigue por las afueras de la parte oriental de la Villa de la Puebla dice Prestamero<sup>45</sup>, pero somos contrarios a lo que dice a continuación «sube por una cañada hasta la cima del monte» y continua diciendo «esta ruta desde Arce hasta la venta Melchora ha servido de camino real hasta principios de este siglo (se refiere al s. XVIII)», afirmación totalmente falsa, ya que el propio Carlos I en una carta fechada el 5 de septiembre de 1551, sobre la construcción de un molino en la Puebla, avisa del peligro de dañar el paso de las Conchas, vital en sus comunicaciones con Francia y sus reinos más al norte. Ana de Austria pasó por ese paso en 1615 y Jouvin, en 1672<sup>46</sup>. Pero lo más determinante es que en ese paso por el desfiladero de las Conchas de Arganzón, fueron emboscados desde el Castillo de Tuyo y Castillo Moruno la razia árabe que viendo de Pamplona, intento cruzarlo en el año 801 del mes de Octubre, siendo abatidos<sup>47</sup>, por lo que creemos bastante probado que el paso de las Conchas de Arganzón existía desde tiempos antiguos, y que la Ruta de la *Asturica Burdicalam* transitaba por allí, por su mejor defensa, por ser un camino más fácil y más llano de paso; que circunstancialmente seria inundado por alguna crecida, nos parece lógico; pero también nos parece más lógico, una población próxima con una organización que lo pudiera adecentar cuando ocurrieran contingencias, ¿quien mejor que un campamento principal para controlarlo y mantenerlo? por lo que afirmó que la *Veleia* que aparece en la *Notitia Dignitatum* no es otra que la Puebla de Arganzón o la desaparecida *Velegia* del itinerario del Anónimo de Ravena, a la que se le cambio de nombre por Arganzón. Una vez traspasada la Concha el camino sale a las Paullejas, Casa Zaballa (antigua Venta Melchora pp. 239 M.J. Portilla «El Camino de Santiago Alavés»), Santa Engracia, todo el recorrido de la A-1, hasta Mendizorro que gira levemente a la derecha en el km 343 a los pies del antiguo Castillo de Jundiz, N-102; a unos 50 m del cruce de la A-4102 que lleva a Zumelzu se cumplen las distancias a *Suessatio* a 50 m de Ariñez. Pensamos que este trayecto es llano, por lo que no vemos necesario rodear el Castillo de Jundiz por Margarita y Lermana, existe un cartulario que mencionaremos más adelante en Gomecha que describe una vía que pasa por allí. La mansio esta en Ariñez (imagen 186, no consigno fotos de este tramo porque la N-1 esta suficientemente vista y se puede ver fotograma a fotograma en la dirección web de Google<sup>48</sup>.

## Medición de la Ruta

---

Paulejas		5.385	42° 48' 12.41" - 2° 48' 40.97"
a 50 m antes del cruce de la A-4102		5.581	42° 49' 34.13" - 2° 45' 16.11"
Ariñez	VII	10.766	a 50 m

## Noticias que mencionan los lugares por los que transcurre esta Ruta

---

### ARIÑEZ

- En el Cartulario de San Millán nº 180 (A. Ubieto Arteta. 1976) año 1025 (pp.176-177-178).
- En el Cartulario de San Millán de la Cogolla nº 150 (L. Serrano. 1930) de 6 de Enero de 1051 (pp.160-161).
- "Combate del Inglesmendi" 1367 entre ingleses partidarios de Don Pedro y franceses partidarios de Don Enrique.
- Iglesia dedicada a los santos del siglo III San Julián y Santa Basilisa.

### Situación Geoestratégica

El Castillo de Jundiz es el que domina el trayecto de la *Asturica Burdicalam* hacia la Concha y hacia Salbatierrabide, además de varios vados, puentes del Zadorra y las alturas de la llanada, su acceso esta en Ariñez, además de esta población salen caminos a Villodas, Trespuentes, Margarita, Lermanda, Zuazo, Nanclares, Zumelzu, Subijana, Torre de Eskibel, sin olvidar su tránsito de la *Asturica Burdigalam* hacia Gometxa y Armentia como se ve en los mapas de la edición de 1936 y 1929 de La Puebla de Arganzón y Vitoria respectivamente. Por lo que trazamos desde el km 0 de Ariñez (imágenes 187, 188) tiramos una línea a Lermanda con una longitud de 2.156 m y a igual distancia desde Ariñez encontramos Zumelzu (imágenes 189, 190, 191, 192), lo mismo ocurre con Zuazo y Subijana que guardan la misma equidistancia con Ariñez de 2.911 m (imágenes 193, 194, 195, 196), aunque sus campamentos auxiliares se situaban en el actual Yacimiento de Iruña y Eskibel equidistantes cada uno de Ariñez a la misma distancia de 3.042 m (imágenes 197, 198, 199, 200) que defendían el flanco oeste (orilla del Zadorra) y este (desde las alturas dominando la ruta aquitana y el camino antiguo de la actual A-3102). También hemos intentado establecer una equidistancia desde Ariñez a Nanclares y Armentía, pero no podemos asegurar que se de exactamente, ya que no sale muy centradas en las dos poblaciones, pero rondaría los 4.640 m (imágenes 201, 202, 203).

El camino que describe F. Coello («Noticias sobre las vías, poblaciones y ruinas antiguas especialmente de la época romana en la provincia de Alava» ed. 1875 pp.17-18) de Iruña-Vedia (Ubidea)<sup>49</sup>, tiene simi-

litud con el que arrancarían de Ariñez por Lermanda, atravesaría el Zadorra y por Estarrona llegaría a Legarda, Apodaca, Ondategi, Murua, Etxaguen, Ubidea,, ya en la N-240, Zeanuri, Areatza Igorre, se difurcaría en Arraibi (Lemoa), por Usansolo la margen derecha del Nervión y Amorebieta, Gernika y Bermeo, por la ría de Mundaka. También por Ubidea podría enganchar con Otxandio y por Urkiola, Durango, Markina, bifurcándose a Lekeito y Ondarroa. Serían las salidas al mar de la mansio de *Suessatio* (Ariñez). Según este autor, Ubidea tomó el nombre de Videia, para Henao, este nombre viene del romano *via*, que el vascoence (euskera) convirtió en videia.

### Yacimientos arqueológicos u otros datos de interés:

---

#### Yacimiento de Zaballa

Yacimiento del despoblado de Zaballa, cerca de la antigua Venta Zaballa, hoy Casa Zaballa, próxima a Nanclares, cuya cronología arrancarían de época tardorromana siglos V-VII, con poca intensidad, a una época de mayor desarrollo en el Alto Medioevo VIII-X, para una continuación en los siglos X-XIV<sup>50</sup>.

#### Oppidum de Iruña

Es el yacimiento más importante cercano a la ruta de la *Asturica Burdicalam*, abarca desde 1000 a.C. (Edades del Bronce, Hierro) hasta la época tardorromana (siglo V), no existiendo mucha constancia entre el final del Imperio a la Alta Edad Media, en el siglo XIV se instaló allí la orden del priorato de San Juan<sup>51</sup>. Se encuentra entre las localidades de Villodas y Trespuentes.

#### Yacimiento de Cascajetas

En este yacimiento se han encontrado evidencias de que pudiera contener alguna instalación termal, su cronología abarcaría desde el siglo I al V. Se encuentra en una loma junto al arroyo de Zumeltzu, próximo a Ariñez<sup>52</sup>.

## DE SUESSATIO A TULLONIO

---

### Descripción del camino

---

Tras pasamos el cruce que nos lleva Zumelzu A-4102, y continuamos por la N-102 hasta Gometxa, el Cartulario de San Millán nº 271 (L. Serrano. 1930) año 1087 (pp.273-274), sitúa a esta localidad al lado de la vía; luego cogeremos «El camino Viejo» en dirección



Armentia que dejaba a mano izquierda viniendo de Armentia y a la derecha yendo desde Gometxa a la Ermita de San Pelayo<sup>53</sup> para continuar hasta Armentia delante de su iglesia, por la actual Avenida San Prudencio para cruzar el complejo deportivo de Mendizorroza y llegar a la calle Salbatierrabide, difiriendo de L. Prestamero, que la pasaba por Arechavaleta<sup>54</sup> («Ilustres Alaveses» pp.307), seguimos por la calle Álava, para dirigirnos a la antigua carretera de Vitoria a Arcaia, que la cruzaba el camino antiguo de San Lucia, cerca de aquí en Errekaleor apareció un miliario publicitario de Póstumo, del que hablaremos más adelante, continuando por esta carretera de Vitoria a Arcaia, llegando a esta localidad, pasando por la parte sur de las afueras<sup>55</sup>, contrariamente a L. Prestamero que la pasaba por su centro<sup>56</sup>, nosotros la llevamos en línea recta hasta la Venta de Ascarza, 350 m antes se cumplen las distancias (imágenes 204, 205, 206, 207, 208, 209, 210, 211, 212, 213, 214, 215).

## Medición de la Ruta

Salbatierrabide (Vitoria-Gasteiz)		5.848	42° 50' 16.39" - 2° 41' 02.62"
A 350 m de la Venta de Ascarza		4.919	42° 50' 25.68" - 2° 37' 27.25"
Ascarza	VII	10.766	a 850 m

## Noticias que mencionan los lugares por los que transcurre esta Ruta

### GOMETXA

- En el Cartulario de San Millán nº 180 (A. Ubieta Arteta. 1976) año 1025 (pp.176-177-178).
- En el Cartulario de San Millán nº 271 (L. Serrano. 1930) año 1087 (pp.273-274).

### ARMENTIA

- En el Cartulario de San Millán nº 180 (A. Ubieta Arteta. 1976) año 1025 (pp.176-177-178).
- Fue sede episcopal en los momentos de dominio musulmán sobre Calahorra y las riberas del Ebro. (pp.218 M.J. Portilla "El Camino de Santiago Alavés").

### VITORIA-GASTEIZ

- En el año 581 Leovigildo funda Vitoria: «Año V de Tiberio que es el XIII de Leovigildo. (213. (3).) El rey Leovigildo ocupa parte de Vasconia (partem Vasconiam occupat) y funda la ciudad que se llama Victoriaco (et civitatem, quae Victoriaco nuncupatur, condidit). [año 581]»<sup>57</sup>.

- En el Cartulario de San Millán nº 180 (A. Ubieta Arteta. 1976) año 1025 (pp.176-177-178).
- El Fuero de 1181 con el que Sancho el Sabio de Navarra fundó «La Nueva Victoria».

### ARKAIA, ASKARZA

- En el Cartulario de San Millán nº 180 (A. Ubieta Arteta. 1976) año 1025 (pp.176-177-178).

## Situación Geoestratégica

Ascarza se halla a los pies de la loma de Mendiluz, lugar con amplias vistas para la defensa de la mansio. Tomamos un punto del centro de Ascarza y sacamos una línea hasta Argandoña de 2.485 m. y con la misma distancia trazamos una línea de Ascarza a Elorriaga (imágenes 216, 217, 218, 219, 220, 221). Estas localidades escoltarían a la mansio, siendo sus campamentos auxiliares. De Norte a Sur tenemos una equidistancia desde Ascarza, trazamos una línea desde esta localidad a Ullibarri-Arazua distando 5.225 m. y desde Ascarza a Uribarri-Nagusi (Ullibarri de los Olleros) la misma distancia (imágenes 222, 223, 224, 225). No hemos podido concretar otras equidistancias, posiblemente porque algunas poblaciones ya han desaparecido, sobre todo, las del radio de Vitoria-Gasteiz.

Según M.J. Portilla<sup>58</sup> (pp.128 «El Camino de Santiago Alavés», 1991) que por Ascarza entraban dos caminos el de Zurbano, Ilárraza y Cerio desde el Norte y el del «Camino de Mendiluz» desde Argandoña, nos sigue diciendo: «Aún se conserva el rótulo antiguo con el nombre del pueblo en la entrada de éste desde Zurbano e Ilárraza por las cercanas a la Iglesia (la Iglesia esta al norte del pueblo), prueba de la vigencia de este camino hasta tiempos recientes, puede verse aun hoy, pintado en el exterior del cementerio». Como se ha podido ver, las equidistancias coinciden con estos dos caminos.

Pero tenemos que añadir que el camino que iba a Ilárraza, salía para Jungitu, Ullibarri-Arrazua, Azua, Zuazo de Gamboa, Salinas de Leniz, Escoriaza, Mondragón. Bergara, aquí cogía dos bifurcaciones por la orilla del río Deva, por Elgoibar hasta la desembocadura del Cantábrico en Deva; y la Azkoitia, Azpeitia, Zestoa, y allí otra bifurcación hacia Zumaia, y otra a Zestoa y Zarautz, que explican su romanización. Y al Sur, sin pasar por Otazu, directamente a Gamiz, atravesando el actual cementerio, otro camino que se dirigía a Bolívar, Uribarri-Nagusi, Okina, Saseta, Pariza, Albaina, Faido, Baroja, Peñacerrada, a la vista del Monte Toloño y su sierra. Este trazado, aunque antiguo, fue equivocado por A.C. Govantes, después de pasar por Briñas la *mansio* de *Deobriga*, subió el puerto de Peñacerrada y llevo *Beleia* hasta Baroja y *Suessatio* a Saseta<sup>59</sup>. Luego queda claro el nudo de comunicaciones que configuraba Ascarza de Oeste a Este la *Asturica Burdicalam* y de Norte a Sur, el Mar Cantábrico con la Sierra del Toloño (imágenes 226, 227, 228, 229)

### **Yacimientos arqueológicos u otros datos de interés**

#### **Yacimiento de Salbatierrabide (Vitoria-Gasteiz)**

Se encuentra situado en el termino de la ciudad de Vitoria-Gasteiz, en el camino de Lasarte, en un arenal, al pie de la colina de Mendizabala; descubierto por J.M. de Barandiaran en 1916, fue excavado por los padres Maristas, encontrándose materiales líticos, óseos, cerámicos, metálicos y antropológicos, pertenecientes al Eneolítico-Bronce, Edad del Hierro y Romanización. Hoy descansa bajo la rotonda y los chalés de Mendizorroza.

#### **Miliario publicitario de Póstumo en Errekaleor (Vitoria-Gasteiz)**

Se descubrió en 1976 por Vicente Valero Gálvez, en el topónimo «Carrovia» al Este de Vitoria y a unos 2,5 km en línea recta del centro de la capital y a un kilómetro al oeste de Arcaia, actualmente se encuentra en el Museo de Arqueología de Alava. De forma cilíndrica de dimensiones 94 x 35 cm La inscripción consta de 5 líneas, careciendo de información viaria se data sobre el año 262 d.C<sup>60</sup> (imagen 230).

### **Yacimiento de Arcaia**

Lorenzo Prestamero lo descubrió en el siglo XVII, Ramón Loza lo investigó entre los años 1976 a 1982, continuándose por Paquita Sanz de Urtubi en los años noventa. El hallazgo más espectacular son las termas romanas que pueden verse en la localidad (imagen 231). El yacimiento ocupa no menos de 18 hectáreas y comprende desde la II Edad del Hierro, materiales cerámicos y vivienda del tipo celtibérico, época romana y alto medieval<sup>61</sup>. («Arcaya-Suestatium. Historia, estado actual de las investigaciones» Javier Niso Lorenzo y Miguel Loza Uriarte. Arkeodoc 2007).

### **DE TVLLONIO A ALBA**

#### **Descripción del camino**

Llegamos a la Venta de Ascarza y en línea recta entramos por el Sur de Ascarza, tomando el camino que sube a la loma de Mendiluz, hoy muy deteriorado y rebajado, tiene dos accesos uno por el que venimos y otro desde de Ascarza, L.Prestamero<sup>62</sup> nos señala que la ruta A-34 se dirige a la loma que hay en Ascarza donde había vestigios; este «camino de Mendiluz» también nos lo señala M.J. Portilla<sup>63</sup>; después va Argandoña, atraviesa esta localidad y saliendo de ella a la derecha de la carretera A-3106, coge un camino bastante peraltado, se pierde entre la maleza por Zikeña, Elorri, Irabana, y vuelve a salir por Garaona hasta llegar a Gazeta<sup>64</sup>, en esta localidad pasa por al lado de su Iglesia (imágenes 232, 233, 234, 235, 236, 237, 238, 239, 240, 241, 242, 243, 244, 245).

Sale después a la A-3110 y pasar en paralelo a la fábrica de prefabricados de hormigón que hay enfrente, cruzando la vía del ferrocarril y el arroyo, hay vestigios de camino peraltado, que enlazará con el Camino de Santiago, al que los lugareños en estos términos llaman «Camino de los Romanos» y que M.J. Portilla<sup>65</sup>, así lo denomina, pero creemos que este camino no llegaba hasta Arrarain, como señala M.J. Portilla, ya que en el punto que hemos señalado de conexión con Gazeta, el Camino de Santiago cambia de perfil con escaso peralte y otra naturaleza; este «Camino de los Romanos» transcurre por el sur de la Ermita de Ayala, pasa por Angostina a los pies del Castillo de Henayo, cerca de Alegria-Dulantzi. En Arganzubi el camino se cruza con otros dos, uno que viene del Castillo de Henayo y otro de Azilu, el nuestro tomará dirección Mendierra y aquí en el túnel del ferrocarril se descompone, ya que sus obras debieron afectar al camino antiguo, F. Coello señala que va por la población de Txintxetru<sup>66</sup>, a mí personalmente me parece bastante desnivel y exceso de recorrido y me inclinaría por rodear el Alto de Txintxetru por su lado izquierdo en la misma dirección al actual túnel para luego torcer a la derecha por la Magdalena y encontrarnos con un camino, con bastante perfil romano en el termino «Estradas», tam-

bién Prestamero dice: «*sube luego un repecho donde hay vestigios de calzada en la derechura a Gaceo*»<sup>67</sup> sin duda se esta refiriendo a esta zona de «Estradas»; para ligeramente torcer a la derecha y seguir entre el Mostrejón y Gaceogoyena, donde M.J. Portilla<sup>68</sup> nos señala el camino que venía de Salvatierra, cruzando el arroyo de los Apóstoles y donde estuvo el poblado

del Mostrejón; por lo que no entramos en Gaceo, por ese camino llegamos a el polígono industrial de Salvatierra, en el Mostracón se cumplen las distancias del Itinerario de Antonino, a pocos metros de la A-3100, y a unos 900 m. de Salvatierra-Agurain (imágenes 246, 247, 248, 249, 250, 251, 252, 253, 254, 255, 256, 257, 258, 259, 260, 261, 262).



*El Camino que viene de Gaceta y empalma con el Camino de Santiago.*

### Medición de la Ruta

Gaceta		7.036	42° 50' 38.48" - 2° 32' 20.74"
Mendierre		7.105	42° 50' 23.70" - 2° 27' 43.74"
Mostracón		4.315	42° 50' 52.25" - 2° 24' 39.58"
Salvatierra-Agurain	XII	18.456	a 900 m

*El Camino de Santiago (Camino de los Romanos) a su paso por el Castillo Henayo.*



## Noticias que mencionan los lugares por los que transcurre esta Ruta

---

### **ARGANDOÑA, GARAONA, AYALA**

- En el Cartulario de San Millán nº 180 (A. Ubieta Arteta. 1976) año 1025 (pp.176-177-178).

### **GAZETA, MOSTREJON, GACEGOYEN**

- Aparecen mencionados en la carta del obispo Aznar en el año 1257.

### **SALVATIERRA - AGURAIN**

- En el Cartulario de San Millán nº 180 (A. Ubieta Arteta. 1976) año 1025 (pp.176-177-178).
- Aparecen mencionados en la carta del obispo Aznar en el año 1257.
- El 23 de enero de 1256 Alfonso X concedió a la aldea de Agurain el fuero de Vitoria, y la rebautizó con un nuevo nombre, Salvatierra.

## Situación Geoestratégica

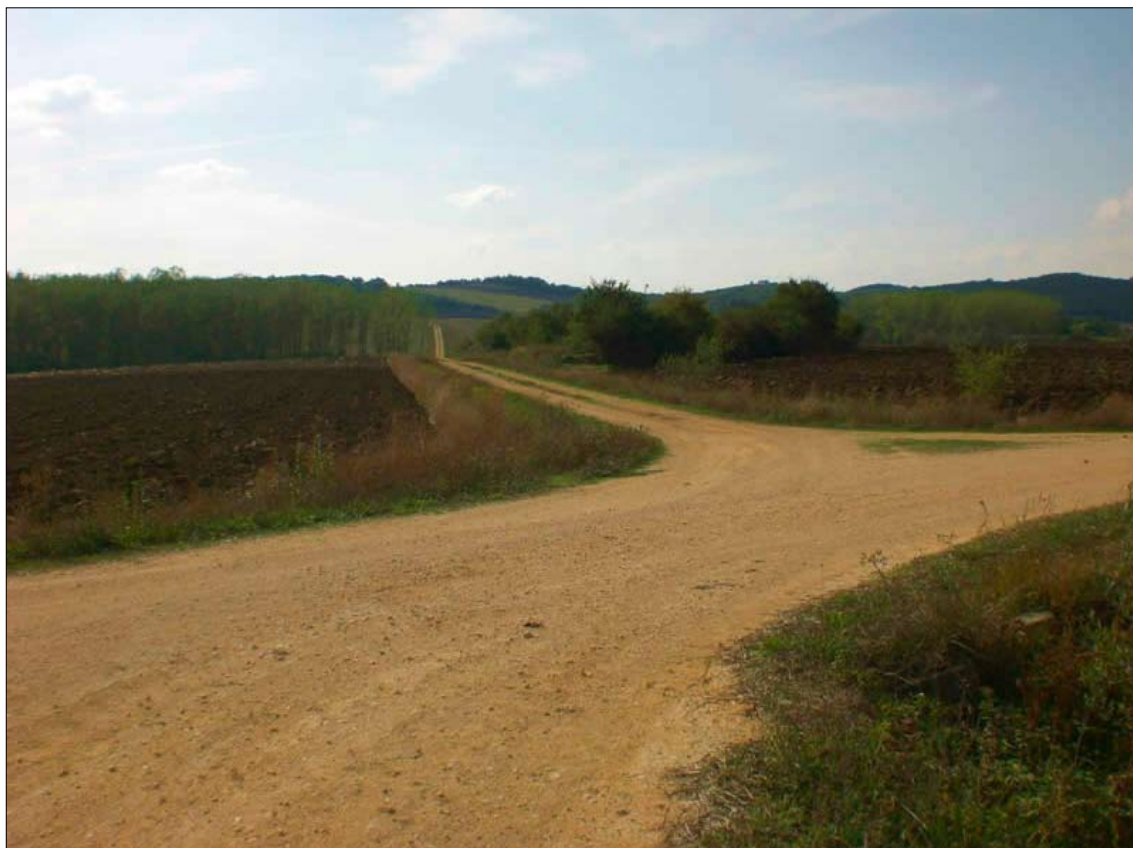
---

Salvatierra es otro nudo de comunicaciones fundamental en el trazado de la ruta aquitana, auxiliada por

dos puntos equidistantes de esta localidad, Mezkia a 3.146 m y a igual distancia el despoblado de Mostrejón, serían sus campamentos auxiliares; (imágenes 263, 264, 265, 266, 267, 268) de Este a Oeste encontramos otra equidistancia entre la villa de Salvatierra y Iburguren, (bien comunicado con Ilarduia) de 9.221 m. y a la misma distancia con Etxabarri-Urtupiña en el camino paralelo a la N-1, (imágenes 269, 270, 271, 272). De Norte a Sur otra alineación entre Luzuriaga, (bien comunicada con San Adrian por Galarreta) y Salvatierra de 3.663 m y esta Egileor a igual distancia (imágenes 273, 274, 275, 276); también la entre Araia y Salvatierra de 7.265 m, a igual distancia de Ullibarri-Jauregi (imágenes 277, 278, 279, 280). Todos ellos, componen un trazado de comunicaciones que nos presenta Tomás López en el siglo XVIII (imagen 281).

Por su parte F. Coello<sup>69</sup> nos relata un camino que iría de Salvatierra a Beasain, lo que la pondría en comunicación con el Valle del Oría y el Cantábrico, y cree que el túnel de San Adrián sería de época romana, aunque M.J. Portilla «El Camino de Santiago Alavés» pp.31-32, nos comenta que según las investigaciones de E.García Retes, el paso dataría del siglo XI, y su máximo esplendor estaría situado en el siglo XIII. Sea como fuere, también hay que destacar las importantes comunicaciones al Sur de Salvatierra por Egileor (este iría por Erroeta-Onraita) y Opakua, que comunican

*En el termino «Estrada» la A-34 pasa cerca de Gaceo y se dirige a Salvatierra.*



con Estella, Santa Cruz de Campezo, Bernedo y Peñacerrada (imágenes 282, 283, 284, 285).

### **Yacimientos arqueológicos u otros datos de interés**

#### **Yacimiento de Angostina (Alegria-Dulantzi)**

Establecimiento termal, su presencia no pasaría del final del siglo II d.C.<sup>70</sup>, en su entorno en San Pelayo, se encontró una necrópolis tardo-antigua.

#### **Castro del Castillo de Henayo (Alegria-Dulantzi)**

Aquí nos dice que Prestamero<sup>71</sup> pp.308-309 «Ilustres Alaveses» que apareció una lápida de un tal Severo Tullonio; y señala que al parecer Tullonio (Ascarza) sería su patria, en el trabajo de Pilar Utrilla Miranda<sup>72</sup> deja medianamente claro el tema en su parte de gentilicios que se añadían al nombre aportando su lugar de origen, pp.96-116, por lo que tenemos que dar la razón a Prestamero. Edad del Hierro y época Romana.

### **DE ALBA A ARACAEI**

#### **Descripción del camino**

Lorenzo Prestamero<sup>73</sup> nos dice que sin tocar Salvatierra se notan rastros (se le supone de calzada) hacia

la Ermita de la Magdalena; F.Coello nos señala también el transito por esta Ermita al Norte de Salvatierra, dice que en Salvatierra se cumplen las distancias del Itinerario y las millas que restan a Pamplona (afirmaciones que este estudio confirma), después añade que va por el Sur de Mezkia, Amezaga, Albeniz, Ilarduya, Egino, Ciórdia y por el norte de Egilaz, San Román de San Millán<sup>74</sup>. Por su parte M.J. Portilla nos comenta que iba por el «Camino de Biáriz» al norte de Salvatierra, llegaba a Mezkia y por el camino de «La Estrada»<sup>75</sup> (que se cargó la concentración parcelaría sin el mayor escrúpulo histórico de respeto al patrimonio de Álava) llegaba al paso a nivel del ferrocarril en Egilaz. Lo que hoy nos queda, es parte de ese «Camino de Biáriz» que arrancaba a la derecha a los pies del Hospital de San Lázaro y la Magdalena, que también fue interrumpido por la «desastrosa concentración parcelaría» a lo lejos se ve un campo de placas solares por donde continuaba, entraba a Mezkia por su ancha calle pueblo y salía por al lado derecho de la Iglesia, cruzando campos de cultivo y llegando al paso a nivel de Egilaz (imágenes 286, 287, 288, 289, 290, 291, 292).

En Egilaz cruzaba la vía del tren, atravesaba el pueblo y cogía dirección a San Román de San Millán, por la antigua carretera de la N-1, pasaba por el norte de esta localidad y los pueblos de Urabain, Ibarguren, por el sur de Egino, y a la altura de la Venta de Egino coger la actual N-1 (imágenes 293, 294, 295, 296, 297, 298, 299).

*Pasando por el Norte de San Román de San Millán con dirección a Aracaeli.*



Ya en la actual N-1, pasa a la Comunidad Foral de Navarra, por el sur de Ziordia, por el norte de Olazagutía, por el sur de Alsasua, ya por la N-240-A, por el norte de Urdiain, por las localidades de Iturmendi, Bakaiku, (esta parte del recorrido se puede ver fotograma a fotograma en la dirección web Google<sup>76</sup>); para seguir Etxarri-Aranatz, y a unos 100 m del centro de Arbizu se cumplen las distancias del Itinerario de Antonino en la mansio de Aracaeli (imágenes 300, 301, 302, 303).

### Medición de la Ruta

Eguilaz		7.210	42° 51' 48.80" - 2 ° 19' 51.42"
Biosaro		5.909	42° 51' 59.37" - 2 ° 15' 31.79"
Mugeta		6.635	42° 53' 02.77" - 2° 10' 59.57"
Algorri		6.377	42° 53' 28.81" - 2° 06' 31.05"
Entrada de Arbizu		6.167	42° 54' 51. 28" - 2°.02' 28.40"
Arbizu	XXI	32.398	a 100 m del centro actual

### Noticias que mencionan los lugares por los que transcurre esta Ruta

#### MEZKIA, EGILAZ, SAN ROMAN, URABAIN, IBARGUREN, EGINO

- En el Cartulario de San Millán nº 180 (A. Ubieto Arteta. 1976) año 1025 (pp.176-177-178).

#### ZIORDIA, OLAZAGUTÍA, ALSASUA, URDIAIN, ITURMENDI, BAKAIKU

- Fuero de Burunda concedido por Sancho VII el Fuerte en 1208.

*Cerca de la Fábrica de Cerámica entre Etxerri-Aranatz y Arbizu.*



## ETXARRI-ARANATZ, ARBIZU

- Fuero de Aranaz concedido por Sancho VII el Fuerte en 1204.

### Situación Geoestratégica

---

En Arbizu estamos ante otro centro de comunicaciones, con caminos al norte a Beasain y al sur a Estella, en la carretera NA-120. Aunque no tienen estrictamente una alineación a la misma distancia de Arbizu, las localidades de Etxarri-Aranatz y Lacunza, aunque en sus orígenes pudieran haber estado alineadas ya que hemos encontrado una, entre la parroquia de la Asunción de Etxarri y la ermita de San Antón en Lakunza, desde el centro de Arbizu de 2.105 m (imágenes 304, 305, 306, 307, 308, 309); serían los campamentos auxiliares que escoltarían a la mansio. No encontramos muchas más alineaciones, porque muchas poblaciones que se encontraban en el Arnatz desaparecieron, al irse despoblando.

La localidad de Arbizu, donde coinciden las distancias, tiene forma de campamento romano con un cardo y decumanus, cuyas afueras estarían donde hoy forma su plaza a la vista de su torre del S. XIV-XV (imágenes 310, 311, 312, 313, 314)

### Yacimientos arqueológicos u otros datos de interés

---

#### Mezkoa

En las proximidades del cementerio y antigua ermita de San Juan se encontró una **estela discoidea** con estrella y cruz flordelisada, hoy ubicada en el Museo de Arqueología de Vitoria-Gasteiz.

#### Egilaz

El dolmen de Aitzkomendi (Monte de la piedra) en sucesivas investigaciones se hallaron huesos, armas de cobre, pedernales, fragmentos raspadores, trozos de cerámica. Cuando se construyó la carretera al lado del dolmen en 1831, en la colina de Camposanto se encontró este dolmen, cuyas piedras parece ser fueron traídas de Zalduendo y de Entzia<sup>77</sup>. Su antigüedad sería de 3.000 años, y fue descubierto en su parte meridional por J.M. Barandiaran por encargo de la Diputación de Álava para que pudiera verse desde la antigua N-1. en 1965 (imágenes 315, 316). Se encontraron también en esta localidad dos lápidas romanas.

#### Yacimiento de Albejurmendi

(San Román de San Millán-Durruma)

Fue primeramente excavado en 1949 por Basilio Osaba, Domingo Fdez. Medrano y Pedro Galdos, sin que se haya conservado la memoria de los trabajos realizados. Se ha encontrado zona calefactada por hypocaustum, debido a los elementos encontrados de cerámica, conservados en el Museo Provincial de

Arqueología. Posteriormente, en 1989, se ha llevado a cabo una Campaña de sondeos estratigráficos dirigida por el E. Gil Zubilaga, en la que se ha puesto al descubierto los restos de unas termas públicas de gran porte y cronología altoimperial<sup>78</sup>.

#### Olazagutia

En el término de Olazagutía se han encontrado vestigios arqueológicos prehistóricos y también algunas estelas funerarias de época romana. Los restos romanos fueron encontrados en las ruinas de la Ermita de Nuestra Señora de Belén.

#### Etxarri-Aranatz

Diversos yacimientos del neolítico y enolítico (Bentazar, Maitzur, Mintegixuta, Miruatza, Olano Este y Oeste, Pagamendi II)<sup>79</sup>.

#### Aracaeli

Julio Caro Baroja aventuró una sugerente hipótesis, según la cual el topónimo *Aracaeli* provendría de *ara coeli* (altar del cielo). Ubicado en la Sierra de Andiaga, a la vista de todo el valle de Arakil, se alza majestuoso la altura de Beriain de 1.493 m, que desde Etxarri-Aranatz, se ve como una pirámide enorme, cerca la ermita de Donato, nos recuerda la costumbre pagana de los altares y ritos religiosos en las alturas de los montes, que el cristianismo sustituyó por ermitas (imagen 317).

## DE ARACAEI A ALANTONE

---

### Descripción del camino

---

Pasamos por el actual centro de Arbizu, a la vista de su torre del s. XIV, tomamos dirección Lakunza que atravesamos, para cruzar el río Arakil y entrar en Arruazu, transitando por su calle Mayor, la Sierra de Andiaga y el río Arakil, se juntan aquí por lo que el único camino es transitar por medio del pueblo y cruzar dos veces dicho río, lo cual hacemos a unos 500 m después de haber salido de esta localidad, por la N-240-A cruzamos Uharte-Arakil, y por el sur de Irañeta cogemos la NA-7518 para proseguir por Ihabar, por el sur de Villanueva-Hiriberri, para dirigirnos a Satrustegi por la calzada, localidad que atravesamos continuando camino por NA-2410, pasando por el sur de Zuahtzu, por el norte de Ekai, cruzando la NA-7013, y cogiendo el camino de Urritzola, a los pies esta localidad que esta elevada, tenemos tres alternativas, subir el camino de Urritzola, cruzar el Arakil y dirigirnos a Izurdiaga, o por el camino que va al cementerio transitar por el norte de Urritzola, sin subir su cuesta, a la vista de esta localidad; esta es la alternativa que más nos seduce, por ser más llano, así que en paralelo al río Arakil por Izoa, llegamos al puente Errotz (imágenes 318, 319, 320, 321, 322, 323, 324, 325, 326, 327, 328).

Cruzamos el río Arakil y por la NA-7010 transitamos por la Basílica de Nuestra Señora de Oskia, y por el camino de la Fuente Vieja accedemos a Atondo, cruzándolo, para seguir por la carretera que lleva su nombre hasta Ochovi, localidad que atravesamos; y por la NA-7012 seguimos en dirección a Erice; a 400 m. antes de llegar a esta localidad se cumplen las distancias que marca el Itinerario de Antonino en la *mansio* de *Alantone* (imágenes 329, 330, 331, 332, 333, 334, 335, 336, 337, 338, 339, 340, 341).

### Medición de la Ruta

Uharte-Arakil		6.171	42° 55' 10.21" - 1° 58' 07.40"
Satrústegi		6.752	42° 54' 44.41" - 1° 53' 13.86"
Errotz por Urritzola	*	5.796	42° 53' 41.63" - 1° 49' 38.60"
Errotz por Izurdiaga	*	5.795	42° 53' 41.86" - 1° 49' 38.60"
Errotz por el cementerio de Urritzola	*	5.686	42° 53' 41.63" - 1° 49' 38.60"
Alormakurra		5.999	42° 52' 51.60" - 1° 46' 21.47"
Erice	XVI	24.608	a 400 m

### Noticias que mencionan los lugares por los que transcurre esta Ruta

#### LAKUNZA

- Fuero de Aranaz concedido por Sancho VII el Fuerte en 1204.

#### HUARTE-ARAKIL

- Fuero extenso de Estella de 1164, fue dado a muchas localidades navarras entre ellas Huarte-Arakil.

#### IHABAR, VILLANUEVA DE ARAKIL

- El rey Sancho el Fuerte en 1210 unificó por fuero las pechas de ambas poblaciones.

#### ATONDO

- En 1024 aparecen vinculados a Uharte la parte «*illorum vicuum qui dicuntur Ataondo et Olaluce*» (LAC.: Irache, nn. 2, 4).

#### OCHOVI Y ERICE

- Aparecen citados en «El Libro Rubro de Iranzu» de 1257.

### Situación Geoestratégica

Las actuales comunicaciones, autopista, carreteras, ferrocarril, confluyen en un punto antes de entrar a

Pamplona por el Noroeste, que no es otro que Erice y sus alrededores; el Itinerario de Antonino en su ruta 34, y el Anónimo de Ravenna, también coinciden en situar *Alantone* en las dos rutas, la primera de *Alantone* a Pamplona y la segunda de *Oiasso* (Irún) a *Alantone*, por lo que aparte que coincidan las distancias del Itinerario de Antonino, también se hace necesario que ese punto donde se sitúa *Alantone* tenga coherencia entre Pamplona e Irún, y Erice cumple las tres: es un nudo de comunicaciones, guarda las distancias del Itinerario y es coherente con su situación sobre Pamplona e Irún. Tenemos alineaciones, la que correspondería a campamentos auxiliares que escoltan a la mansio, que la compondría Orayen a una distancia de Erice de 3.403 m al Norte, y Aldaba a la misma distancia al sur (imágenes 342, 343, 344, 345, 346, 347), fijándonos en el mapa de Gulina de 1954, podemos observar que desde Orayen se puede acceder a Ihaben, de ahí a Santesteban y por la N-121-A a Vera de Bidasoa, y de allí a Irún; en el caso de Aldaba estamos a medio camino entre la N-240-A a Pamplona, y NA-7010 que también daría acceso a Puentelarreina y Estella, con bifurcación al Camino San Gregorio con otra entrada a Pamplona. Otra alineación Este-Oeste sería la de Erice con Garciriain de 6.035 m, y al oeste Erice con Iltzarbe en la misma distancia que daría acceso a caminos a Puentelarreina y Estella (imágenes 348, 349, 350, 351). La siguiente alineación sería Sureste-Noroeste desde Erice a Oteiza de 4.703 m, vigilante de los caminos a Pamplona de N-240-A y los que suben a los Pirineos; y al noroeste de Erice con Errotz a la misma distancia, también vigilante de los que vienen un poco más al norte por el Arakil, sin duda su puente deja testimonio de ello, además de un camino por el monte entre





Llegando a Erice después de haber dejado Ochovi.

Errotz y Erice (imágenes 352, 353, 354, 355). Erice por su parte, tiene en su antigua iglesia románica en un alto, hoy casa particular reformada, su huella de su antigüedad (imágenes 356, 357, 358, 359).

#### **Yacimientos arqueológicos u otros datos de interés**

##### **Zamarzte** (Huarte-Arakil)

A partir de 1925 muchos estudiosos comenzaron el estudio y catalogación de los numerosos dólmenes de la zona; catalogaron 44 dólmenes en el Aralar (entre Navarra y Guipuzcoa), convirtiéndose en la mayor concentración de dólmenes de Navarra del segundo milenio a.C. y muestra como la zona estuvo poblada desde la prehistoria. En los alrededores de la iglesia se han realizado excavaciones arqueológicas que han desenterrado la planta de un edificio romano que probablemente contó con plintos, columnas, grandes sillares labrados, estucos y mosaicos. Entre aquellos restos se encontraron diversos objetos como monedas conservados en el pequeño museo de Zamarzte. Épocas: neolítica, romana, alto medieval.

##### **Ermita de Nuestra Señora de Oskia**

Fragments de calzada romana fueron observados en las inmediaciones de la basílica de Oskía (ALTA DILL: Geogr., 1, II, 206)<sup>80</sup>.

## **DE ALANTONE A POMPELONE**

### **Descripción del camino**

Transitamos por el Sur de Erice encontrándonos con la N-240-A con dirección a Pamplona, la cual seguimos, dejando a la izquierda Sarasa, avanzando por la misma nacional, a la izquierda Oteiza y a la derecha Añezcar, para continuación tres km. después dejar a la izquierda Berrioplano, más adelante Aizoain y Berriozar también a la izquierda; entrando a Pamplona por el puente de Santa Engracia, Kostalapea, hasta el Parque de Larraina, donde se cumplen las distancias que marca el Itinerario de Antonino en la mansio de Pompelone; estamos a escasos 700 m de la Plaza el Castillo de Pamplona<sup>81</sup> (imagen 360).

### **Noticias que mencionan los lugares por los que transcurre esta Ruta**

#### **AÑEZCAR Y OTEIZA**

- En Oteiza, su monasterio de San Juan y su iglesia fueron donados a la abadía de Leyre en el siglo XI. También tuvieron posesiones en su término la Catedral de Pamplona desde el siglo XII y la Colegiata de Santa María de Roncesvalles desde el siglo XIII.
- Su historia está fuertemente ligada a la del pueblo de Añezcar desde que, en el siglo XIII, el rey nava-

## Medición de la Ruta

---

Aizoain		7.893	42° 50' 53.95" - 1 ° 41' 18.04"
Parque Larraina		4.411	42° 49' 08.69" - 1 ° 39' 06.41"
Pamplona	VIII	12.304	700 m. del centro

ro Sancho VII el Fuerte comprara ambos pueblos a un caballero aragonés. Por ello no existe límite de separación entre estos pueblos y los comunales.

### **BERRIOAZAR Y BERRIPLANO**

- En el *Libro de Rediezmo* de 1268 aparecen nombradas 3 poblaciones que llevan la denominación de Berrio: *Berruozarr* (la actual Berrioazar), *Berrio de Sus* (Berriosuso) y *Berrio de Ius* (Berrioplano).

### **PAMPLONA**

- Fue fundada por Pompeyo en el año 74 A.J.C. la cita Estrabón en el siglo I A.J.C. con el nombre de Pompeios polis (ciudad de Pompeyo).
- Tras las invasiones de los pueblos germanos del siglo VI, el reino visigodo dominó Pamplona, pero manteniendo continuas campañas contra los vascones, con los que siempre rivalizaron.
- La invasión musulmana de la península Ibérica propició la sumisión de Pamplona en el siglo VIII.
- Durante la primera mitad del siglo IX, la nobleza local, con la alianza de la familia Banu Qasi, consiguió la consolidación de un núcleo de poder independiente liderado por Íñigo Arista. Más tarde sería la capital del Reino de Navarra.

### **Situación Geoestratégica**

---

No existe ninguna duda de que la ciudad de Pompelone corresponde a Pamplona, resguarda por el río Arga por su Norte. Sus comunicaciones más importantes correspondían por el Noroeste con Astorga viniendo de Briviesca por la llanada alavesa, por el Norte con la Aquitania, por el sur con Varea (Logroño) y Alfaro; y más al sureste con Zaragoza.

Yacimientos arqueológicos u otros datos de interés:

#### **Añezcar y Oteiza**

Asentamiento de la Edad del Hierro en el monte de Añezcar en el lugar llamado la «Cueva del Moro».

También hay noticias documentadas de poblamientos de la época romana; de su memoria quedan dos letreros sepulcrales en Oteiza<sup>82</sup>.

### **Pamplona**

Diversos yacimientos en la ciudad donde cabe citarse: «Camara de Comptos», anteriores a 1936; seis campañas en Pompaleo, de los años 1958 a 1983, publicados en Pompaleo I (1958) y II (1978).

Los hallazgos más recientes se situaron en la muralla romana en el claustro de la Catedral, se sabe que la colina de la Catedral estuvo habitada desde la Edad del Bronce, del Hierro, y romano desde el siglo I a.C. hasta el siglo V d.C. y restos de ciudad visigótica de los siglos VI y VII<sup>83</sup>. («Arqueología Histórica en Época Romana en Navarra» M.A. Mezquiriz Irujo Edt. Munibe 1990 pp.319-326).

### **EPÍLOGO**

---

La Ruta de la *Asturica -Burdicalam* es una ruta de *mansiones*, no una ruta entre Virovesca (Briviesca) y Pompelone (Pamplona) por el camino más corto. Las *mansiones* coinciden en sus distancias en nudos de comunicaciones, que demuestran que todo el territorio fue controlado; siendo la romanización completa en esta parte del Norte de España, a través de otros caminos que nacían de las *mansiones* y llegaban a la costa Cantábrica, casi siempre por la ruta de un río, por lo que da que pensar que en algunos tramos finales, estos serían navegables.

Seguir en las antiguas teorías las *mansiones* por yacimientos, no es correcto, si no existe una medición objetiva y verificable, en un tramo donde se conocen dos puntos a ciencia cierta como es Briviesca y Pamplona, es engañar a la memoria y confundir a los historiadores.

De este trabajo se pueden decir muchas cosas, pero sus medidas han sido objetivas y son verificables, se puede no estar de acuerdo en tramos de su recorrido, pero los que lo hagan tendrán que crear una alternativa que sea verificable, y por supuesto completa a todo el tramo; ante todo la *Asturica -Burdicalam* es una ruta con medidas que este trabajo ha demostrado posible, ya no vale echar a ojo las distancias, existen herramientas para medir, como hemos visto.

Mi agradecimiento a mi amigo Javier Osés que me acompañó en algunas de las salidas que tuve para verificar sobre el terreno la ruta. Al Museo de Arqueología de Alava, a las Bodegas López de Heredia, a las Bodegas la Encina, y a todos aquellos que me aten-

dieron amablemente ante los requerimientos que les solicite.

Todavía quedan caminos verificables como trazados antiguos, de las Administraciones dependen que sean conocidos y sean legados a futuras generaciones para conservar la memoria de una cultura que es la nuestra, el camino es la línea de la historia que los hombres transitan, es su memoria y la huella de su permanencia en este Mundo.

Quede el homenaje de este trabajo para Gonzalo Arias investigador infatigable quien nunca creyó que la *Asturica Burdicalam* pasase por el Desfiladero de Pancorbo, y con su «Miliario Extravagante» nos abrió los ojos a que otras soluciones son posibles cuando no funcionan las que tenemos, en algún otro mundo le estará dando con el codo a Sánchez Albornoz, «no te lo dije yo, no pasaba por Pancorbo».

## BIBLIOGRAFÍA

- ANDRÉS RUPÉREZ, T. *Las estructuras funerarias del Neolítico y Eneolítico en la Cuenca Media del Ebro, consideraciones críticas*
- ARIAS, G. (2004): *Repertorio de Caminos de la Hispania Romana*
- ARRUÉ, B. y MOYA, J.G.: *Catálogo de Puentes anteriores a 1800*
- CAMPOS, J. (1960): *Juan de Bícilaro, obispo de Gerona, su vida y su obra, edición crítica*
- CANTERA, J. *El Cartulario de Santa María Real de Nájera*
- CARRASCO, J.B. (1891): *Geografía General de España*
- CEPEDA, J.J. y MARTÍNEZ, A. (1994): *Buradón. Un conjunto arqueológico singular en la Rioja Alavesa*
- COELLO, F. (1875): *Noticias sobre las vías, poblaciones y ruinas antiguas especialmente de la época romana en la provincia de Álava*
- CÓRDOBA, J.; VALLVÉ, J. y RUIZ GIRELA, F. (2003):** *La primera década del Reinado de Al-Hakam I, según el Muqtabis II, 1 de Ben Hayyan*
- Diccionario Universal dedicado a Nuestra Señora la Reina*  
Tomo VII. Imp. José Torner 1832
- EGUREN, E. *Los Dólmenes Clásicos Alaveses*
- FERNÁNDEZ IBÁÑEZ, C. (1983): *Desarrollo Arqueológico-Cultural de la Comarca de Haro*
- FILLOY NIEVA, I., GIL ZUBILLAGA, E. (2000): *La Romanización en Álava*
- GARCÍA GAMARRA, J.A. (2009): «Las rutas A-01 y A-32 en sus tramos: «Verovesca» - «Calagorra» - «Graccuris». Su medición. Nueva hipótesis de la A-32», *El Nuevo Miliario*, 9
- GIL ZUBILLAGA, E. (1997): *El poblamiento en el territorio alavés en la época romana*
- GONZÁLEZ DE ECHÁVARRI, V. (1906): *Alaveses Ilustres*
- GOVANTES, A.C. (1846): *Diccionario Geográfico-Histórico de España y sus posesiones*
- HERGUETA, D. (1906): *Noticias históricas de la muy noble y muy leal ciudad de Haro*
- LEDESMA RUBIO, M.L. (1989): *El Cartulario de San Millán de la Cogolla*
- LLORENTE, J.A.: *Noticias Históricas de las tres provincias Vascongadas*
- LOSTAL, J. (1992): *Los Miliarios de la Provincia Tarraconense*
- MARTÍN DUQUE, A.J. (1983): *El Cartulario de Leyre*
- MEZQUÍRIZ DE IRUJO, M.A. (1990): *Arqueología Histórica en Época Romana en Navarra*
- MIGUEL HERMOSA, A.R.: *Las comunicaciones en época romana en Álava, Navarra y La Rioja*
- MIRA, B. *El origen ibero-tartésico del euskera*
- MORENO, I. *Descripción de la vía romana de Italia a Hispania en las provincias de Burgos y Palencia*
- NISO, J. y LOZA, M. (2007):** *Arcaya-Suestatium. Historia, identificación y estado actual de las investigaciones*
- Notitia Dignitatum*, traducción de A.D. Duarte Sanchez.
- OLIVARES, J.C. (1999): *Dioses indígenas vinculados a núcleos de población en la Hispania romana*
- PORTILLA, M. (1991): *Ruta Europea por Álava a Compostela, paso de San Adrián al Ebro*
- QUIRÓS, J.A. (2008): *Informe de la I campaña de excavación del Castillo de Treviño*
- QUIRÓS, J.A. (2010): *De la Arqueología Agraria a la Arqueología de las aldeas medievales*
- RAMÍREZ SÁDABA, J.L. *Toponimia de la Guerra. Utilización y utilidad*

Reconstrucción del pasado alavés a través de la Arqueología,  
*Revista Internacional de Estudios Vascos*, 1995.

SÁENZ DE BURUAGA, A.: *Lorenzo del Prestamero una figura de la ilustración alavesa*

SANZ RODRÍGUEZ, M. *Pilas bautismales del arte románico en la Rioja*

SERRANO, L. (1930): *El Cartulario de San Millán de la Cogolla*

UBIETO, A. (1976): *El Cartulario de San Millán de la Cogolla*

UZQUIZA, J.A. (2006): *Remembranzas de la villa burebana de Quintanilla San García.*

## NOTAS

1. jesús@mesonchomin.com
2. Repertorio de Caminos de la Hispania Romana, p. 356, «De Virovesca a Pompelone».
3. Las comunicaciones en época romana en Álava, Navarra y La Rioja, Ángel Ramón de Miguel Hermosa.
4. «Las rutas A-01 y A-32 en sus tramos: Verovesca - Calagorra - Graccuris. Su medición. Nueva hipótesis de la A-32».
5. <http://sigpac.mapa.es/feqa/visor/>
6. Noticias sobre las vías, poblaciones y ruinas antiguas especialmente de la época romana en la provincia de Alava, 1875, pp. 6.
7. Alaveses Ilustres de J. Gonzalez de Echavarri, 1900, pp.286.
8. Lorenzo del Prestamero una figura de la ilustración alavesa en el apartado «Diego Lorenzo del Prestamero y las Antigüedades romanas alavesas» pp.58.
9. Alaveses Ilustres, de Gonzalez de Echavarri, 1900, pp.309
10. «Las vías de comunicación de Época romana en territorio Alavés», de su obra La Romanización en Alava.2000. pp.63-64.
11. I. Filloy Nieva y E. Gil Zubilaga.»Las vías de comunicación de Época romana en territorio Alavés, de su obra La Romanización en Álava.2000. pp.63.
12. Tabula Imperi Romani, 1993. pp.271.
13. Descripción de la vía romana de Italia a Hispania en las provincias de Burgos y Palencia, pp.85.
14. Catálogo de Puentes anteriores a 1800, Begoña Arrúe y José Gabriel Moya y Valgañón, este último en el apartado «Caminos en La Rioja» pp.30.
15. Pilas bautismales del arte románico en la Rioja. pp.290.
16. Toponimia de la Guerra. Utilización y utilidad. pp. 185-186.
17. Noticias históricas de la muy noble y muy leal ciudad de Haro, D. Hergueta.1906, pp.249.
18. La Romanización en Álava, I. Filloy Nieva - E. Gil Zubilaga. 2000. pp.194-221.
19. Catálogo de Puentes anteriores a 1800 en La Rioja, (Coord. Begoña Arrúe Ugarte y José Gabriel Moya Valgañón Edt. 1998) pp. 710.
20. La misma obra citada en la nota anterior, pp.716.
21. «El cinturón de piedra de los Obarenes», publicado en la revista, Piedra de Rayo, julio-2004. pp.48-49-50.
22. El mismo trabajo citado en la nota anterior, pp.46-47.
23. «Ubicación de topónimos medievales en la Sonsierra Navarra» 2005. en la Revista Sancho el Sabio.
24. «Desarrollo Arqueológico-Cultural de la Comarca de Haro» Carmelo Fernandez Ibáñez pp.200, Cuadernos de investigación: Historia, Tomo 9, Fasc. 1, 1983, pags. 199-204.
25. Mismo trabajo citado en la nota anterior pp.201.
26. Del mismo trabajo de C. Fdez. Ibáñez citado en la nota 23, pp.202.
27. Ruta Europea por Alava a Compostela paso de San Adrián al Ebro, (nos referiremos a esta obra como «El Camino de Santiago por Álava») Micaela J. Portilla. 1991. pp.267
28. Revista de Arqueología, 156. 1994, siendo sus autores J.J. Cepeda y A. Martínez y su título «Buradón. Un conjunto arqueológico singular en la Rioja Alavesa». Madrid, pp. 38-41.
29. Geografía General de España, 1891, pp.7.
30. El origen ibero-tartésico del euskera, pp.95.
31. Dioses indígenas vinculados a núcleos de población en la Hispania romana, 1999. pp.328.
32. Diccionario Geográfico-Histórico de España y sus posesiones, en la parte de La Rioja, pp.88.
33. Depositado en la «Chancillería de Valladolid» sobre un pleito del Capital General de la Frontera de Navarra Juan de la Ribera en nombre de los concejos de Berantevilla, Santa Cruz del Hierro y Zambrana (Alava) contra Gómez de Sarmiento Conde de Salinas por la edificación de mesón en Ocón (Burgos) sin licencia (ref. planos y dibujos nº 448).
34. V. González de Echavarri Alaveses Ilustres, 1906, pp. 287.
35. V. González de Echavarri Alaveses Ilustres, 1906, pp. 295.
36. El Camino de Santiago por Álava, pp.272-273.
37. El Camino de Santiago Alavés. M.J. Portilla. pp.241.
38. Inf. de la I campaña de excavación del Castillo de Treviño, J.A. Quiros Castillo. 2008. pp.49.
39. El Camino de Santiago Alavés, M.J.Portilla. pp.233.
40. Elorza 1967. pp.288, Romanización en Álava I.Filloy-E.Gil Edt.2000
41. Los Miliarios de la Provincia Tarraconense de Joaquín Lostal Pros. 1992. pp.131-132, citado también en Alaveses Ilustres pp.292.
42. El Camino de Santiago por Álava. M.J. Portilla. pp.306-307.
43. La Romanización en Álava. I.Filloy Nieva y E. Gil Zubilaga. pp.46
44. De la traducción de A.D. Duarte Sanchez. pp.2 y pp.63
45. Alaveses Ilustres. pp.296.
46. Camino de Santiago Alavés. M.J.Portilla. pp.243.
47. La primera década del Reinado de Al-Hakam I, según el Muqtabis II, 1 de Ben Hayyan de Cordoba, J. Vallve y F. Ruiz Girela. Edt.2003 por la Real Academia de la Historia. pp.131-132.
48. <http://maps.google.es/maps?hl=es&tab=wl>
49. «Noticias sobre las vías, poblaciones y ruinas antiguas es-

- pecialmente de la época romana en la provincia de Alava». 1875. pp.17-18.
50. «De la Arqueología Agraria a la Arqueología de las aldeas medievales» J. A. Quirós Castillo. 2010. pp.17-21.
  51. La Romanización de Álava, I.Fillo y E.Gil Zubillaga. 2000 pp.39-58.
  52. El poblamiento en el territorio alavés en la época romana, E.Gil Zubiaga Edt.1997 pp.31-32.
  53. El Camino de Santiago Alavés. M.J. Portilla. pp.223.
  54. Alaveses Ilustres. pp.307.
  55. Arcaya-Suestatium. Historia, identificación y estado actual de las investigaciones, J.Niso Lorenzo y M.Loza Uriarte. 2007 pp.5.
  56. Alaveses Ilustres. pp.307.
  57. Juan de Bícclaro, obispo de Gerona, su vida y su obra, edición crítica, por Julio Campos, Consejo Superior de Investigaciones Científicas, Madrid, 1960.
  58. El Camino de Santiago Alavés. pp.128.
  59. Diccionario Histórico-geográfico de España, dedicado a La Rioja. 1846. pp.34.
  60. Los Miliarios de la provincia tarraconense, J. Lostal Pros.1992. pp.132-133.
  61. Arcaya-Suestatium. Historia, estado actual de las investigaciones, Javier Niso Lorenzo y Miguel Loza Uriarte. Arkeodoc 2007.
  62. Alaveses Ilustres. pp.307.
  63. El Camino de Santiago Alavés. pp.128.
  64. Ver mapas MTN 1:50.000 de ediciones de 1929 y 1954 de Vitoria.
  65. El Camino de Santiago Alavés. pp.98 y 109.
  66. Noticias sobre las vías, poblaciones y ruinas antiguas especialmente de la época romana en la provincia de Álava. 1875» pp.8.
  67. Alaveses Ilustres. pp.310
  68. El Camino de Santiago Alavés pp.89
  69. Noticias sobre las vías, poblaciones y ruinas antiguas especialmente de la época romana en la provincia de Álava. 1875. pp.18.
  70. La Romanización en Álava I.Filloy Nieva y E.Gil Zubillaga. pp.64.
  71. Alaveses Ilustres. pp.308-309.
  72. Gentes en el convento jurídico cesaragustustano según epigrafía y numismática. pp.96-116.
  73. Alaveses Ilustres pp. 310.
  74. Noticias sobre las vías, poblaciones y ruinas antiguas especialmente de la época romana en la provincia de Álava. 1875. pp.9.
  75. El Camino de Santiago Alavés, pp.67.
  76. <http://maps.google.es/maps?hl=es&tab=wl>
  77. Los Dólmenes Clásicos Alaveses por Enrique Eguren. pp.6-28.
  78. La Romanización en Álava, valoración arqueológica, 1990. E. Gil Zubillaga. pp. 331.
  79. Las estructuras funerarias del Neolítico y Eneolítico en la Cuenca Media del Ebro, consideraciones críticas Teresa Andrés Rupérez.
  80. Web del Ayuntamiento de Cendea de Iza: <http://www.cendeadeiza.com/es/>
  81. El recorrido se puede ver en Google: <http://maps.google.es/maps?hl=es&tab=wl>
  82. Diccionario Universal dedicado a Nuestra Señora la Reina, T.VII. Imp. J. Torner 1832. pp.30
  83. Arqueología Histórica en Época Romana en Navarra M.A. Mezquíriz Irujo Edt. Munibe 1990 pp.319-326.